

**UCHWAŁA Nr XXI/178/08  
RADY GMINY GORZYCE  
z dnia 6 sierpnia 2008 roku**

**w sprawie: zatwierdzenia Planu Odnowy Miejscowości Czyżowice**

Na podstawie art. 18 ust. 2 pkt. 6 ustawy z dnia 8 marca 1990 roku o samorządzie gminnym (Dz. U. z 2001 r. Nr 142, poz. 1591, ze zmianami)

**Rada Gminy Gorzyce**

**uchwała, co następuje:**

**§ 1**

Zatwierdza się Plan Odnowy Miejscowości Czyżowice, stanowiący załącznik do niniejszej uchwały.

**§ 2**

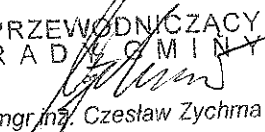
Uchyla się Uchwałę Nr XVI/155/08 RADY GMINY GORZYCE z dnia 28 lutego 2008 roku

**§ 3**

Wykonanie uchwały powierza się Wójtowi Gminy.

**§ 4**

Uchwała wchodzi w życie z dniem podjęcia.

PRZEWODNICZĄCY  
R A D Y G M I N Y  
  
mgr inż. Czesław Zychma

RADA GMINY  
GORZYCE

## Plan Odnowy Miejscowości Czyżowice do roku 2015

Gmina Gorzyce



styczeń 2008; Aktualizacja – lipiec 2008

PRZEWODNICZĄCY  
RADY GMINY  
*[Signature]*  
mgr inż. Czesław Zychma

# Spis treści

|          |  |           |
|----------|--|-----------|
| <b>1</b> | <b>Wstęp</b>   | <b>3</b>  |
| <b>I</b> | <b>Charakterystyka miejscowości</b>                                      | <b>5</b>  |
| <b>2</b> | <b>Charakterystyka miejscowości</b>                                      | <b>6</b>  |
| 2.1      | Ogólne informacje o miejscowości . . . . .                               | 6         |
| 2.2      | Rys historyczny . . . . .  | 7         |
| 2.3      | Demografia . . . . .   | 8         |
| 2.4      | Zagospodarowanie przestrzenne . . . . .                                  | 11        |
| 2.4.1    | Uwarunkowania geograficzne . . . . .                                     | 11        |
| 2.4.2    | Walory geologiczno — klimatyczne . . . . .                               | 11        |
| 2.4.3    | Zagospodarowanie terenu . . . . .  | 12        |
| 2.5      | Uwarunkowania gospodarcze . . . . .                                      | 12        |
| 2.6      | Skomunikowanie miejscowości . . . . .                                    | 13        |
| 2.7      | Infrastruktura techniczna . . . . .                                      | 14        |
| 2.7.1    | Gospodarka wodno-ściekowa . . . . .                                      | 14        |
| 2.7.2    | Ciepłownictwo i elektroenergetyka . . . . .                              | 15        |
| 2.8      | Obiekty zabytkowe i pomniki przyrody . . . . .                           | 15        |
| 2.9      | Fauna i flora . . . . .  | 16        |
| 2.10     | Turystyka i rekreacja . . . . .  | 17        |
| 2.11     | Infrastruktura oświatowo-kulturalna . . . . .                            | 19        |
| 2.12     | Aktywność społeczności lokalnej . . . . .                                | 22        |
| 2.12.1   | Chór „Moniuszko“ . . . . .   | 22        |
| 2.12.2   | Koło Gospodyń Wiejskich . . . . .  | 23        |
| 2.12.3   | Związek Emerytów, Rencistów i Inwalidów Koło w Czyżowicach . . . . .     | 23        |
| 2.12.4   | Stowarzyszenie Aktywności Lokalnej „Perspektywa“ w Czyżowicach . . . . . | 24        |
| 2.12.5   | Ochotnicza Straż Pożarna . . . . .                                       | 24        |
| 2.12.6   | Stowarzyszenie Sportów i Sztuk Walki „Czarny Smok“ . . . . .             | 24        |
| 2.12.7   | LKS „Naprzód Czyżowice“ . . . . .  | 24        |
| <b>3</b> | <b>Analiza SWOT</b>  | <b>26</b> |
| 3.1      | Mocne Strony . . . . .   | 26        |
| 3.2      | Słabe strony . . . . .   | 27        |
| 3.3      | Szanse . . . . .   | 28        |
| 3.4      | Zagrożenia . . . . .   | 28        |

|           |  |           |
|-----------|--|-----------|
| <b>4</b>  | <b>Planowane kierunki rozwoju i główne zadania do roku 2015</b>            | <b>29</b> |
| 4.1       | Cel strategiczny oraz priorytety i kierunki rozwoju miejscowości . . . . . | 29        |
| 4.2       | Projekty kluczowe . . . . .  | 30        |
| <b>II</b> | <b>Charakterystyka planowanej inwestycji</b>                               | <b>32</b> |
| <b>5</b>  | <b>Opis przedsięwzięcia głównego</b>                                       | <b>33</b> |
| 5.0.1     | Wiejski Dom Kultury w Czyżowicach . . . . .                                | 33        |
| 5.0.2     | Uzasadnienie i zakres rzeczowy projektu . . . . .                          | 34        |
| 5.0.2.1   | Remont dachu z malowaniem sali . . . . .                                   | 35        |
| 5.0.2.2   | Wymiana okien i roboty towarzyszące . . . . .                              | 35        |
| 5.0.2.3   | Renowacja parkietu . . . . .   | 36        |
| 5.0.2.4   | Zakup kotary . . . . .   | 36        |
| 5.0.2.5   | Zakup krzeseł . . . . .  | 36        |
| 5.0.2.6   | Zakup aparatury nagłaśniającej . . . . .                                   | 36        |

# Rozdział 1

## Wstęp

Czyżowice to jedno z większych sołectw powiatu wodzisławskiego i najliczniejsze pod względem liczby mieszkańców sołectwo Gminy Gorzyce (3 262 mieszkańców). Czyżowice położone są w bezpośrednim sąsiedztwie Wodzisławia Śląskiego, około 14 km od przejścia granicznego w Chałupkach. Miejscowość należy do najprężniej rozwijających się sołectw, zarówno w skali Gminy Gorzyce, jak i powiatu wodzisławskiego. Dążąc do realizacji długofalowej strategii spójnego i zrównoważonego rozwoju miejscowości, władze Gminy, w porozumieniu z władzami Sołectwa podjęły decyzję o opracowaniu Planu Odnowy Miejscowości, który ułatwi efektywne zarządzanie rozwojem Czyżowic w perspektywie kilkuletniej. Jeden z elementów opracowania Planu Odnowy Miejscowości stanowiło spotkanie z partnerami społecznymi, które odbyło się 15 stycznia 2008. W spotkaniu wzięli udział przedstawiciele władz Gminy i Sołectwa oraz przedstawiciele ważniejszych instytucji funkcjonujących w miejscowości. Spotkanie umożliwiło pozyskanie cennych informacji dotyczących bieżącego funkcjonowania miejscowości, a także planów rozwojowych na nadchodzące lata. Uspołeczniona formuła opracowania Planu Odnowy Miejscowości pozwoliła na przygotowanie dokumentu w obiektywny sposób definiującego aktualną sytuację miejscowości i zachodzące w niej procesy, a także odzwierciedlającego rzeczywiste potrzeby mieszkańców i ich oczekiwania w zakresie rozwoju miejscowości. W pierwszej części opracowania zebrano informacje charakteryzujące obecną sytuację w miejscowości. Diagnoza sytuacji w miejscowości została ujęta w trzech sferach: przestrzennej, gospodarczej i społecznej, co stanowi odniesienie do trzech głównych aspektów funkcjonowania miejscowości. Na podstawie części diagnozującej, wykorzystując materiały uzyskane podczas spotkania warsztatowego z partnerami społecznymi, przeprowadzona została analiza mocnych i słabych stron miejscowości oraz szans i zagrożeń, jakie występują w jego otoczeniu, ujętym zarówno w znaczeniu bezpośredniego sąsiedztwa, jak i szerszego układu zależności regionalnych. Biorąc pod uwagę bilans strategiczny miejscowości przygotowany w ramach analizy SWOT, sformułowano Cel Strategiczny rozwoju Czyżowic, który przedstawia się następująco: *Osiągnięcie spójnego rozwoju społeczno-gospodarczego miejscowości dzięki efektywnemu wykorzystaniu potencjału mieszkańców oraz sprawnemu połączeniu roli lokalnego ośrodka przedsiębiorczości z funkcją turystyczno-rekreacyjną.* Cel Strategiczny obejmuje trzy komponenty stanowiące o znacznym potencjale rozwojowym Czyżowic:

- *mieszkańcy miejscowości* — dynamika działania, zdolność mobilizacji i duża aktywność społeczności Czyżowic były wielokrotnie podkreślane podczas opracowywania Planu Odnowy Miejscowości jako kluczowy element stanowiący o sile miejscowości;

- 
- *walory krajobrazowe* — dzięki dużemu zalesieniu i stopniowemu rozwojowi infrastruktury turystycznej (ścieżki rowerowe), miejscowość wykazuje naturalne predyspozycje do rozwoju swojej roli jako ośrodka turystyki lokalnej;
  - *przedsiębiorczość* — na terenie Czyżowic funkcjonuje strefa aktywności gospodarczej oraz zarejestrowanych jest aż 250 podmiotów gospodarczych, dzięki czemu miejscowość uzyskała status lokalnego ośrodka przedsiębiorczości.

Co istotne, w przypadku Czyżowic, funkcja turystyczno-rekreacyjna i rola lokalnego ośrodka przedsiębiorczości nie tylko nie są wobec siebie konkurencyjne, ale bardzo dobrze się uzupełniają, dzięki naturalnemu rozdzielaniu przestrzennemu obu funkcji – tereny atrakcyjne turystycznie i strefa przedsiębiorczości położone są po różnych stronach ulicy Wodzisławskiej, która funkcjonuje jako naturalny pas rozgraniczający. Cel Strategiczny został w dalszej części opracowania podzielony na trzy priorytety, odpowiadające trzem sferom funkcjonowania miejscowości: przestrzennej, gospodarczej i społecznej, co stanowi także nawiązanie do części diagnozującej niniejszego opracowania. Trzem priorytetom rozwojowym odpowiada dziesięć kierunków działania, które umożliwią efektywne zaplanowanie, sterowanie i monitorowanie rozwoju miejscowości. Zdefiniowane dla miejscowości Kierunki Działania będą realizowane poprzez konkretne projekty. Kilka projektów istotnych dla rozwoju miejscowości, ujętych w Wieloletnim Planie Inwestycyjnym Gminy Gorzyce, zostało wymienionych w opracowaniu. Ostatnia część Planu Odnowy Miejscowości została poświęcona opisowi inwestycji, która w skali miejscowości została uznana za kluczową. Kompleksowy remont i doposażenie Wiejskiego Domu Kultury w Czyżowicach zostało uznane za inwestycję mającą charakter priorytetowy, ze względu na funkcję centrum kulturalnego miejscowości, jaką w Czyżowicach pełni Dom Kultury. W WDK Czyżowice odbywa się wiele wydarzeń kulturalnych, imprez okolicznościowych oraz zajęć dla dzieci, młodzieży i dorosłych. W tej placówce cykliczne spotkania mają między innymi chór, koło gospodyń wiejskich, miejscowe koło Związku Emerytów, Rencistów i Inwalidów, a także prowadzone są zajęcia sportowe i kulturalne. W związku z pogarszającym się stanem technicznym obiektu, władze gminy w porozumieniu z dyrektorem WDK oraz środowiskami lokalnymi, podjęły decyzję o realizacji działań, które pozwolą placówce zachować status miejsca ogniskującego życie kulturalne społeczności lokalnej.

## Część I

# Charakterystyka miejscowości

## Rozdział 2

# Charakterystyka miejscowości

### 2.1 Ogólne informacje o miejscowości

Miejscowość Czyżowice jest jednym z największych sołectw Gminy Gorzyce oraz Powiatu wodzisławskiego. Zlokalizowana jest w północnej części gminy, na północ od głównego traktu komunikacyjnego wiodącego z Rybnika, przez Wodzisław do Chałupki i Bohumina. Obecnie wieś rozpościera się na obszarze 783 hektarów i liczy ponad 3 tysiące mieszkańców. Nie najlepsza klasa gruntów ornych (IV, V klasa) sprawia, iż rolnictwo jest na niskim poziomie. Miejscowość jest stelefonizowana i zводociągowana. W budowie jest również kanalizacja i gazociąg. Miejscowość posiada własny herb w postaci skrzyżowanych kosi i cepa, z umiejscowionymi pośrodku grabiami. Dodatkowo, jak wskazują źródła historyczne, godło od 1800 r. do dnia dzisiejszego widnieje w herbie gminnym Gorzyc. Do największych atutów miejscowości zaliczyć można:

- dogodne położenie lokalizacyjne – 5 km od Wodzisławia Śląskiego oraz 14 km od przejścia granicznego w Chałupkach,
- bogatą infrastrukturę społeczną, w skład której wchodzi m.in.: przedszkole, szkoła podstawowa i gimnazjum, ośrodek zdrowia, apteka oraz liczne prywatne praktyki lekarskie, a także prężnie działający Wiejski Dom Kultury,
- jeden z najwyższych w regionie wskaźników przedsiębiorczości, oraz sprawnie działająca i wciąż rozwijająca się strefa gospodarcza,
- stale polepszające się symptomy w strukturze demograficznej miejscowości,
- ekspansywny rozwój budownictwa jednorodzinnego,
- atrakcyjne walory rekreacyjno-przyrodnicze,
- bogata oferta usług gastronomicznych,
- wysoka aktywność lokalnej społeczności,
- dobrze rozwinięta promocja miejscowości (m.in.: własna strona internetowa, poczówki promujące sołectwo).



### 2.2 Rys historyczny

Najstarsze ślady osadnictwa na terenie dzisiejszej gminy Gorzyce pochodzą z epoki kamienia (mezolitu i neolitu), świadczą o tym wykopaliska archeologiczne (Czyżowice, Rogów, Olza, Bluszczów) w postaci siekier, toporów, ozdób itp. Pierwsze informacje o istnieniu Czyżowic pochodzą jednak z drugiej połowy XII wieku. Miejscowość pojawia się wówczas w dokumencie dotyczącym wsi dziesiętnych dla Kolegiaty św Krzyża w Opolu pod nazwą „Czykowice“. Obecna nazwa wywodzi się od mieszkańca wsi zwanego Czyż i pojawia się dopiero w dokumentach z roku 1652. Prawdopodobnie, stara wieś Czyżowice umiejscowiona była w zachodniej części wsi na wzgórzu zwanym „Czaczą“. Według legendy, stał tam średniowieczny zamek, pełniący funkcje obronne. W czasie najazdów nieprzyjaciół, uległ on jednak zapadnięciu. Pierwotnie, miejscowość liczyła trzy domostwa z 16 mieszkańcami, położone nad strumykiem płynącym na wschód (prawdopodobnie dzisiejsza dzielnica Czyżowic zwana „Kaczy Dół“). Dalsze lata przynoszą zarówno wzrost liczby mieszkańców jak również zmianę struktury wsi. Od 1515 roku Czyżowice stają się własnością Państwa Stanowego Wodzisław w wyniku wyodrębnienia majątków feudalnych z dawnych księstw Śląskich. Wieś podzielona była wówczas na trzy części. Północną stronę wioski zamieszkiwali gospodarze, którzy konnymi zaprzęgami m.in. obrabiali role i wozili drewno do lasu, południową część gospodarze i zagrodnicy trudniący się pracami polnymi, natomiast środkowa część należała do chałupników wykonujących wszelkiego rodzaju prace ręczne i polne. Dzięki dogodnym uwarunkowaniom przyrodniczym w postaci licznych zbiorników wodnych duże znaczenie w życiu wsi zaczęła zajmować hodowla ryb. Z czasem była ona doskonała i rozwijana na szeroka skale poprzez budowę całych ciągów stawów i pojawienie się przesadkowej hodowli karpia (XVw). Z tego okresu pochodzą zachowane do dnia dzisiejszego wały usytuowane w dolinie biegnącej po północnej i wschodniej stronie wsi. Największe z nich mieszczą się w dzielnicy zwanej „Pendzich“ oraz po zachodniej stronie Czyżowic obok „Belskiej Kępy“. Bogate tradycje usługowe potwierdza pojawiająca się w 1680 roku pierwsza wzmianka o istnieniu karczmy oraz młyna wodnego na Pendzichu, który czynny był do roku 1952. Wiek XIX przynosi dla Czyżowic liczne zmiany administracyjne. Do roku 1818 miejscowość należy do powiatu pszczyńskiego, a później do nowo powstałego powiatu rybnickiego. Od roku 1820 następuje uwłaszczenie chłopów w Czyżowicach i sąsiednich okolicach, co spowodowało rozdrobnienie większych gospodarstw. Gospodarze stali się wówczas właścicielami gruntów i dowolnie dysponowali swoją ziemią. Czyżowice w tym czasie należały do Rejencji Opolskiej. Mieszkańcy mówili wyłącznie po polsku i niemal w całości byli wyznania katolickiego. Koniec XIX i początek XX wieku to dla Czyżowic okres licznych ulepszeń infrastrukturalnych. W 1873 roku oddano do użytku mieszkańców Katolicką Szkołę Podstawową składającą się wówczas z 2 sal lekcyjnych, kuchni oraz 3 mieszkań dla nauczycieli. Pod koniec lat 90-tych XIX wieku budynek poddany zostaje remontowi i przebudowie. W 1912 roku naprzeciw starej szkoły, którą przekształcono na mieszkania dla nauczycieli, wybudowano nowy budynek szkolny. Istotnym udogodnieniem dla mieszkańców było powstanie w latach 1884 – 1886 kolei na odcinku Wodzisław – Chałupki, budowanej przez Spółkę Akcyjną „Wilhelmsbahn“. Pierwszy pociąg przejechał przez Czyżowice 1.10.1886 r. W 1919 – powstaje przystanek kolejowy na Pendzichu. W 1935 wieś zostaje zelektryfikowana, a w 1939 wybudowana zostaje kaplica. Wojna obeszła się z Czyżowicami bezlitośnie. Częściowemu zniszczeniu uległa m.in. kaplica i szkoła. Pierwsze prace remontowe po zakończeniu wojny rozpoczęły się bardzo szybko. W 1946 roku oddano do użytku wiernych pierwszy na ziemi rybnicko-wodzisławskiej kościół, powstał również cmentarz.

### 2.3. DEMOGRAFIA

W latach osiemdziesiątych oddano do użytku kaplicę cmentarną i salkę katechetyczną. Intensywne prace remontowe szkoły rozpoczęto od 1950 z inicjatywy ówczesnego kierownika — Wincentego Woźniaka. Powstało wówczas m.in. boisko szkolone, sala gimnastyczna, kancelaria i pomieszczenia magazynowe z kotłownią centralnego ogrzewania. Z 1957 r. pochodzi pierwsza wzmianka o budowie kopalni w Czyżowicach o roboczej nazwie „Kopalnia Anna południe“, której planowe otwarcie miało odbyć się w 1971 roku. Wykonano 3 szyby, jednak eksploatacji zaniechano, ze względu na duże stężenie metanu. Kopalnię ostatecznie zasypano w 1989 roku. Lata 80-te i 90-te XX wieku to dla Czyżowic lata intensywnych prac budowlanych i powstania licznych inwestycji. W 1984 roku nastąpiła elektryfikacja sieci kolejowej, rozpoczęta została również budowa wodociągów, którą ostatecznie oddano do użytku mieszkańców w 1992 roku. Kolejne lata przyniosły rozbudowę infrastruktury publicznej. W 1993 roku otwarty został Wiejski Dom Kultury, a w następnych latach m.in. sala gimnastyczna przy Publicznym Gimnazjum oraz nowy kościół parafialny p.w. Chrystusa Króla. Od 1997 roku wioska jest stelefonizowana i częściowo skanalizowana.

Rysunek 2.1: Kościół p.w. Chrystusa Króla



Źródło: [www.czyzowice.net](http://www.czyzowice.net)

### 2.3 Demografia

Czyżowice stanowią wraz z Turzą Śląską najliczniejsze sołectwa w Gminie Gorzyce. W 2007 roku miejscowość zamieszkiwało 3.262 osób, co stanowi ponad 16 % populacji całej gminy. W przeciągu siedmiu ostatnich lat liczba mieszkańców stale wzrasta, co przedstawia poniższy wykres. Dowodzi to, iż Czyżowice są atrakcyjnym miejscem do osiedlania się, o czym świadczy ekspansywny rozwój budownictwa jednorodzinnego. Pozytywny wpływ na to zjawisko ma dogodna lokalizacja w bliskim sąsiedztwie Wodzisławia Śląskiego, bardzo wysoki wskaźnik przedsiębiorczości wraz z aktywnie działającą strefą przemysłową, bogato wyposażona infrastruktura społeczna, dobrze rozwinięta sieć usług gastronomiczno-handlowych, oraz atrakcyjne tereny rekreacyjne.

W ostatnich latach w Czyżowicach można również zaobserwować największy wskaź-

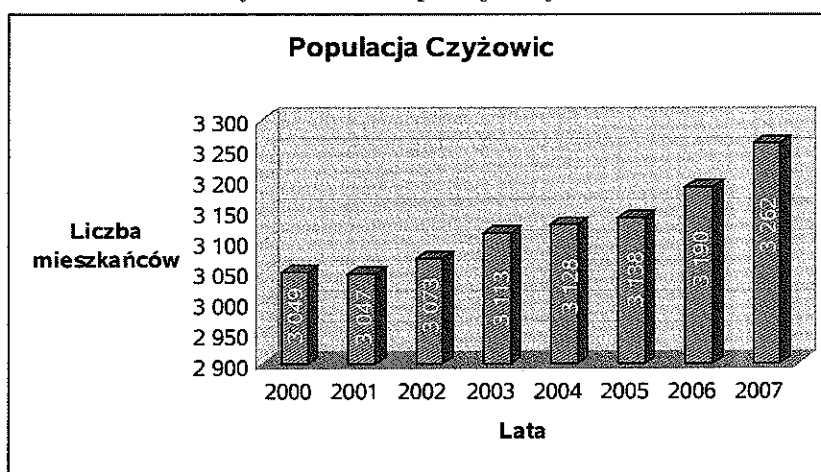
### 2.3. DEMOGRAFIA

Tablica 2.1: Ludność Gminy Gorzyce

| Lp.      | Sołectwo         | 2001          | 2002          | 2003          | 2004          | 2005          | 2006          | 2007          |
|----------|------------------|---------------|---------------|---------------|---------------|---------------|---------------|---------------|
| 1        | Belsznica        | 1 102         | 1 091         | 1 078         | 1 085         | 1 088         | 1 082         | 1 101         |
| 2        | Bluszczów        | 923           | 924           | 933           | 934           | 937           | 944           | 942           |
| <b>3</b> | <b>Czyżowice</b> | <b>3 047</b>  | <b>3 073</b>  | <b>3 113</b>  | <b>3 128</b>  | <b>3 138</b>  | <b>3 190</b>  | <b>3 262</b>  |
| 4        | Gorzyce          | 2 469         | 2 442         | 2 483         | 2 487         | 2 497         | 2 522         | 2 501         |
| 5        | Kol. Fryderyk    | 1 141         | 1 083         | 1 093         | 1 105         | 1 111         | 1 124         | 1 111         |
| 6        | Osiny            | 544           | 667           | 675           | 680           | 684           | 688           | 680           |
| 7        | Gorzyczki        | 1 581         | 1 582         | 1 578         | 1 593         | 1 598         | 1 607         | 1 595         |
| 8        | Olza             | 1 679         | 1 670         | 1 691         | 1 694         | 1 701         | 1 705         | 1 695         |
| 9        | Odra             | 393           | 387           | 391           | 391           | 393           | 387           | 387           |
| 10       | Rogów            | 2 884         | 2 887         | 2 892         | 2 905         | 2 915         | 2 941         | 2 930         |
| 11       | Turza Śl.        | 2 994         | 3 052         | 3 067         | 3 085         | 3 094         | 3 103         | 3 263         |
| 12       | Uchylsko         | 330           | 329           | 334           | 338           | 339           | 343           | 343           |
|          | <b>Razem</b>     | <b>19 087</b> | <b>19 187</b> | <b>19 328</b> | <b>19 425</b> | <b>19 495</b> | <b>19 636</b> | <b>19 810</b> |

Źródło: Dane Urzędu Gminy Gorzyce

Rysunek 2.2: Populacja Czyżowic



Źródło: Opracowanie własne na podstawie danych Urzędu Gminy Gorzyce

nik urodzeń, stanowiący 22% ogólnej liczby urodzeń w gminie. Wzrost liczby urodzeń jest szczególnie widoczny w ostatnich czterech latach, co obrazuje poniższy wykres. Dowodzi to stale poprawiającej się sytuacji materialnej mieszkańców. Ponadto, wpływ na to zjawisko ma również fakt, iż miejscowość ze względu na swoje atrybuty, jest atrakcyjnym miejscem do zamieszkania, szczególnie dla młodych osób. Przypuszczać zatem należy, iż w następnych latach wszystkie wskaźniki demograficzne miejscowości, w dalszym ciągu przedstawiać się będą pozytywnie.

Jeżeli chodzi o liczbę zgonów w miejscowości Czyżowice, na przestrzeni ostatnich lat przedstawia się ona następująco: Wskaźnik przyrostu naturalnego, przedstawiony na poniższym wykresie, kształtuje się bardzo pozytywnie. Dane dotyczące przyrostu naturalnego w Czyżowicach przedstawiają się tym bardziej optymistycznie, jeżeli skonfrontować je z prognozą demograficzną Głównego Urzędu Statystycznego na lata 2010–2030 sformułowaną dla powiatu wodzisławskiego – przewiduje ona, iż liczba ludności

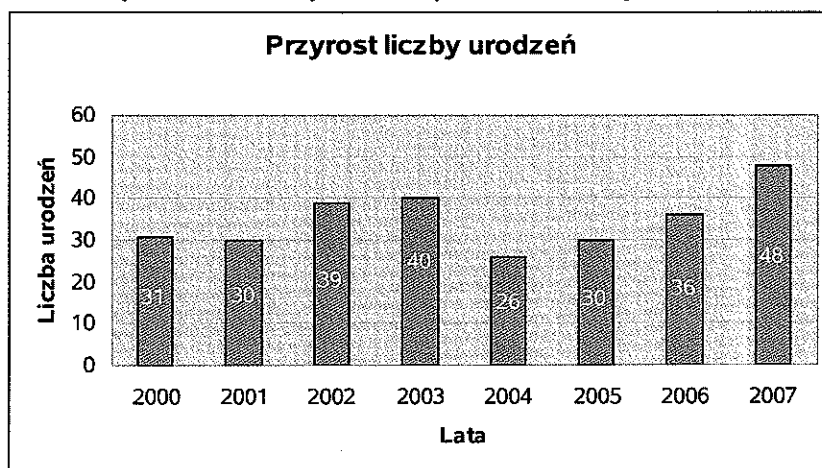
## 2.3. DEMOGRAFIA

Tablica 2.2: Liczba urodzeń w Gminie Gorzyce

| Lp.      | Sołectwo         | 2000       | 2001       | 2002       | 2003       | 2004       | 2005       | 2006       | 2007       |
|----------|------------------|------------|------------|------------|------------|------------|------------|------------|------------|
| 1        | Bęlsznica        | 16         | 14         | 14         | 11         | 8          | 7          | 14         | 14         |
| 2        | Bluszczów        | 6          | 9          | 11         | 11         | 3          | 11         | 10         | 13         |
| <b>3</b> | <b>Czyżowice</b> | <b>31</b>  | <b>30</b>  | <b>39</b>  | <b>40</b>  | <b>26</b>  | <b>30</b>  | <b>36</b>  | <b>48</b>  |
| 4        | Gorzyce          | 27         | 33         | 39         | 15         | 15         | 15         | 30         | 13         |
| 5        | Kol. Fryderyk    |            |            |            | 16         | 11         | 9          | 12         | 11         |
| 6        | Osiny            |            |            |            | 6          | 12         | 1          | 4          | 5          |
| 7        | Gorzyczki        | 14         | 24         | 18         | 17         | 19         | 10         | 17         | 20         |
| 8        | Olza             | 15         | 11         | 15         | 18         | 16         | 16         | 15         | 18         |
| 9        | Odra             | 5          |            | 2          | 4          | 4          | 2          | 2          | 4          |
| 10       | Rogów            | 27         | 35         | 34         | 26         | 27         | 33         | 37         | 34         |
| 11       | Turza Śl.        | 33         | 30         | 37         | 38         | 34         | 29         | 28         | 38         |
| 12       | Uchylsko         | 5          | 3          | 1          | 2          |            | 3          | 4          | 5          |
|          | <b>Razem</b>     | <b>179</b> | <b>189</b> | <b>210</b> | <b>204</b> | <b>175</b> | <b>166</b> | <b>209</b> | <b>223</b> |

Źródło: Dane Urzędu Gminy Gorzyce

Rysunek 2.3: Przyrost liczby urodzeń w Czyżowicach



Źródło: Opracowanie własne na podstawie danych Urzędu Gminy Gorzyce

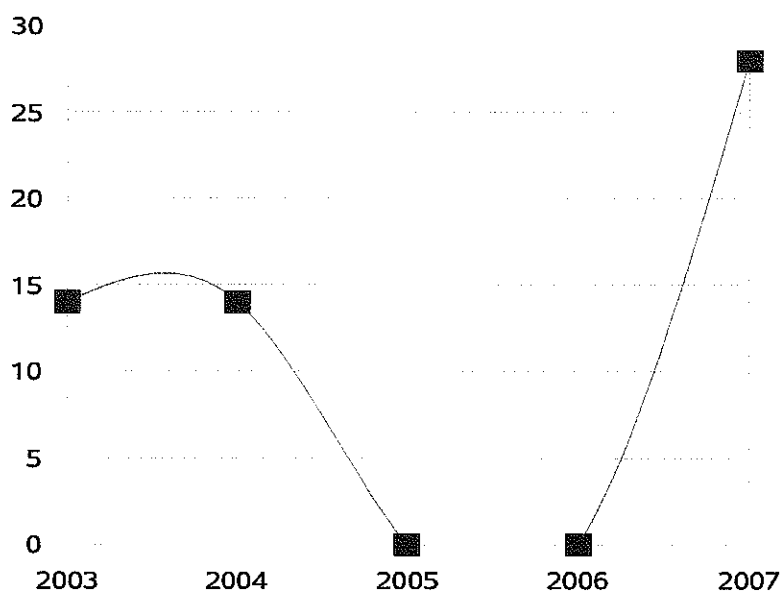
Tablica 2.3: Liczba zgonów

|                  | 2003 | 2004 | 2005 | 2006 | 2007 |
|------------------|------|------|------|------|------|
| <b>Czyżowice</b> | 26   | 12   | 30   | 36   | 20   |

Źródło: Dane Urzędu Gminy Gorzyce

w tym okresie zmniejszy się ze 153,5 tys. do 144,7 tys. w roku 2030. W tym świetle, ogólny trend wzrostowy w przypadku Czyżowic, pozwala na optymistyczne założenia co do funkcjonowania miejscowości w nadchodzących latach.

Rysunek 2.4: Czyżowice — przyrost naturalny



Źródło: Opracowanie własne na podstawie danych Urzędu Gminy w Gorzycach

## 2.4 Zagospodarowanie przestrzenne

### 2.4.1 Uwarunkowania geograficzne

Czyżowice zlokalizowane w północno-wschodniej części gminy Gorzyce wchodzącej w skład ziemi rybnicko-wodziszawskiej, która leży na krawędzi Wyżyny Śląskiej i Doliny Nadodrzańskiej. Na południu granicę ziemi rybnicko-wodziszawskiej wyznaczają: rzeka Olza z Piotrówką, stanowiąca również granicę państwową z Czechami, od południowego zachodu i zachodu dolina Odry, natomiast od północnego wschodu i wschodu graniczy ona z Kotliną Oświęcimską. Gmina zajmuje teren równinny (równina nadodrzańska) oraz łagodnie pagórkowaty (Wyżyna Śląska), powstały z utworów lodowcowych. Średnia wys. n.p.m. wynosi ok. 260–280 m. W bliskim sąsiedztwie Czyżowic znajduje się miasto owe — Wodzisław Śląski (5 km), a także przejście graniczne w Chałupkach.

### 2.4.2 Walory geologiczno — klimatyczne

W budowie geologicznej gminy Gorzyce biorą udział utwory należące do karbonu, trzeciorzędu i czwartorzędu. W rejonie Czyżowic występuje głównie, wykazujący dobre warunki budowlane, zespół osadów glin zwałowych, reprezentowany przez gliny piaszczyste. Struktura tych gruntów jest niekorzystna dla prowadzenia gospodarki rolnej. Jednakże, przedmiotowe użytki rolne z uwagi m. in. na niski stopień ich skażenia metalami ciężkimi (znacznie poniżej dopuszczalnej normy) na podstawie monitoringu gleb (trzystopniowa skala lokalizacji A, B, C) są zaliczone do strefy "A", na której nie występują żadne przeciwwskazania do ich rolniczego wykorzystania i produkcji żywności. W "róży" wiatrów na obszarze gminy dominują kierunki: NW, W, SW. Wg danych WSSE opad pyłu na terenie gminy, której wartość dopuszczalna wynosi 200 g/m<sup>2</sup> na rok, kształtuje się poniżej tej w/w normy i wynosi średnio dla całej gminy: 60–100 g/m<sup>2</sup>

Rysunek 2.5: Plan Gminy Gorzyce



Źródło: [www.czyzowice.net](http://www.czyzowice.net)

rok. Najniższy opad jest w części północnej (Rogów, Czyżowice — 64 g/m<sup>2</sup> na rok), a najwyższy w części południowej (Olza — 91 g/m<sup>2</sup> na rok).

### 2.4.3 Zagospodarowanie terenu

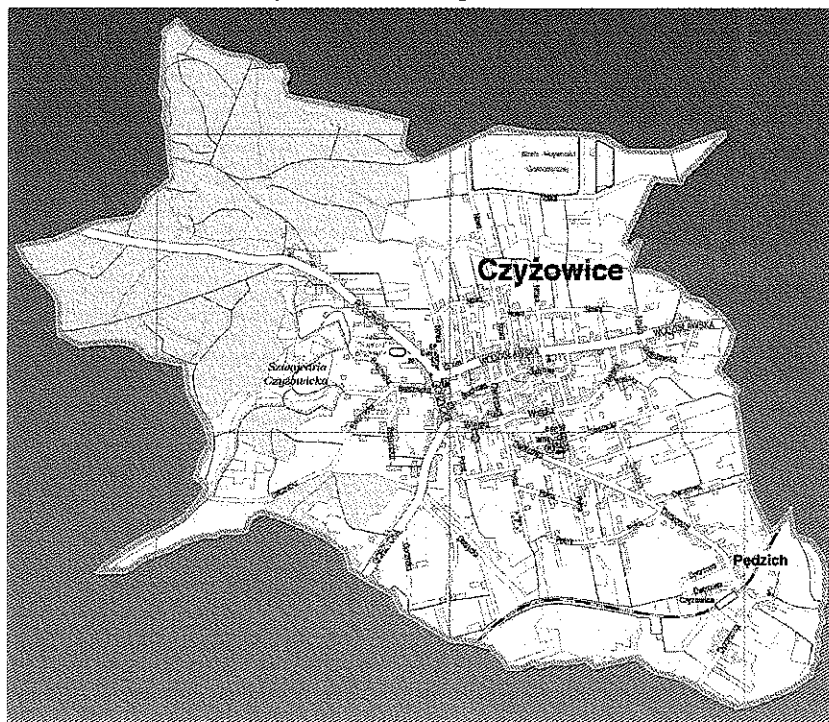
Czyżowice zajmują mocno pofalowany teren, poprzecinany dolinami potoków — dopływów Syrynki, Odry i Leśnicy. Po stronie zachodniej wyróżnia się kompleks leśny wraz z masywem wzgórza Czacza, pociętym licznymi wąwozami erozyjnymi. W kierunku północnym, wschodnim i południowym od centrum miejscowości, rozciągają się pofalowane, otwarte tereny rolne. Po stronie wschodniej i północnej w dolinie Leśnicy czytelny jest jeszcze układ dawnych stawów, zachowany w postaci podmokłych łąk oraz potok młyński i wysokie groble. Czyżowice stanowią przykład mocno przekształconej, wielodrożnej wsi łańcuchowej.

Pierwotne siedlisko wsi usytuowane jest w kwartale obecnych ul. Wodzisławskiej, Wiejskiej i Środkowej. Zabudowę wsi tworzą budynki jednorodzinne, wolno stojące w większości współczesne lub przekształcone. Zachowała się również pewna liczba domów (rejon ulicy Wiejskiej) będących przykładem tradycyjnej zabudowy regionalnej. Nowe budynki lokalizowane są wzdłuż dróg wychodzących z historycznego centrum w kierunku na Wodzisław Śląski (ulica Wodzisławska), Rogów (ulica Rogowska), Gorzyce (ulica Gorzycka) oraz w kierunku dworca kolejowego (ulica Dworcowa). W centralnej części wsi zlokalizowany został budynek kościoła. W Czyżowicach zachowała się także spora liczba krzyży i kaplic przydrożnych.

## 2.5 Uwarunkowania gospodarcze

Czyżowice mogą się poszczycić jednym z najwyższych wskaźników przedsiębiorczości w regionie. Na ogólną liczbę 3 262 mieszkańców, przypada 250 podmiotów prowadzących działalność gospodarczą (na podstawie danych Urzędu Gminy Gorzyce z lutego 2008 r.). W całej Gminie Gorzyce zarejestrowanych jest 1 100 podmiotów gospodarczych, a zatem blisko co czwarta firma zarejestrowana w Gminie, to firma prowadząca

Rysunek 2.6: Mapa sołectwa



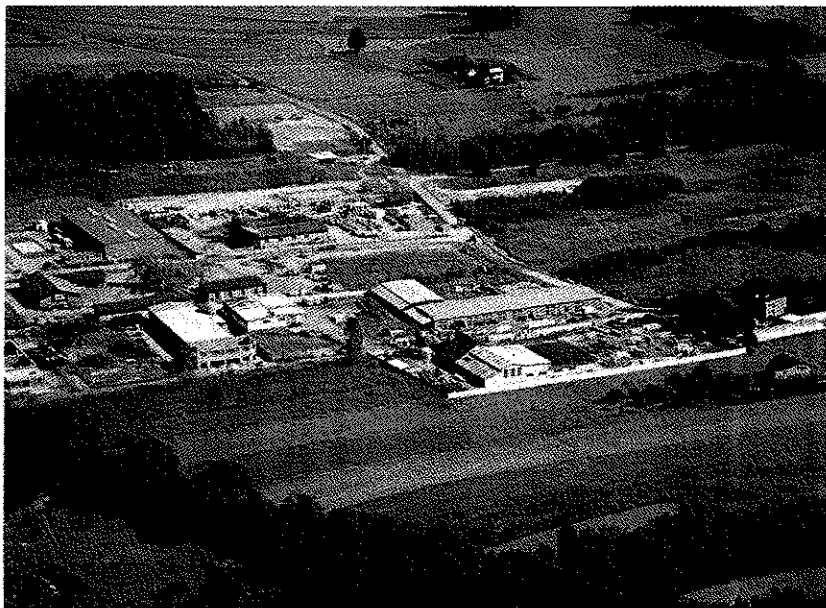
Źródło: [www.czyzowice.net](http://www.czyzowice.net)

działalność w sołectwie Czyżowice. Do dominujących podmiotów pod względem profilu działalności należą firmy: handlowe, usługowe, budowlane, transportowe. Rolę ważnego obiektu o charakterze gospodarczym pełni *Centrum wyposażenia wnętrz i ogrodów* o powierzchni  $5000m^2$ , które przyciąga licznych klientów z terenu Gminy Gorzyce, a także gmin ościennych oraz miast sąsiadujących. Dodatkową determinantą rozwoju przedsiębiorczości w Czyżowicach, jest prężnie funkcjonująca strefa gospodarcza. Według danych Urzędu Gminy Gorzyce, w strefie przemysłowej funkcjonowały 34 podmioty gospodarcze. Na obszarze strefy aktywności gospodarczej cały czas prowadzone są inwestycje mające na celu podniesienie atrakcyjności tego obszaru dla przedsiębiorców — następnym, bardzo istotnym, etapem podejmowanych prac będzie wykonanie odwodnienia terenu. Bardzo ważny jest fakt, iż wielu lokalnych przedsiębiorców stara się aktywnie uczestniczyć w życiu miejscowości. Co istotne, nie ograniczają się oni do wsparcia finansowego różnych przedsięwzięć i inicjatyw o charakterze lokalnym, ale często bezpośrednio angażują się w podejmowane działania, co stanowi bardzo istotny impuls rozwojowy dla miejscowości.

## 2.6 Skomunikowanie miejscowości

Miejscowość położona w północno wschodniej części gminy, na północ od głównego traktu komunikacyjnego relacji Rybnik — Wodzisław — Chałupki — Bohumin. Graniczy ona od północy z Wodzisławiem — Kokoszycami i Jedłownikiem, od wschodu z Turzą, od południa z Gorzycami, zaś od zachodu z Rogowem i Belsznicą. Główny trzon komunikacyjny tworzą ulice Wodzisławska, Rogowska i Gorzycka. W południowej części przebiega linia kolejowa łącząca Rybnik — Wodzisław — Chałupki z Bohuminem

Rysunek 2.7: Strefa aktywności gospodarczej



Źródło: [www.czyzowice.net](http://www.czyzowice.net)

i Ostrawą. W dzielnicy Pendzich ulokowany jest dworzec kolejowy, z którego odchodzą pociągi do: Chałupek, Pszczyny, Katowic, Rybnika oraz do czeskiej Ostrawy. Dodatkowo dojazd do większych miejscowości regionu umożliwi mieszkańcom Państwowa Komunikacja Samochodowa i Międzygminny Związek Komunikacyjny z siedzibą w Jastrzębiu Zdroju. Stan infrastruktury drogowej na terenie miejscowości należy uznać za niezadowalający — wiele dróg wymaga prac remontowo-modernizacyjnych, szczególnie, jeżeli chodzi o nawierzchnię. Istotny mankament stanowi także brak chodników przy wielu drogach gminnych, co negatywnie wpływa na poziom bezpieczeństwa w ruchu.

## 2.7 Infrastruktura techniczna

### 2.7.1 Gospodarka wodno-ściekowa

Do sieci wodociągowej podłączeni są prawie wszyscy mieszkańcy gminy Gorzyce, tj. ok. 19 181 osób (3 618 gospodarstw domowych). Gmina wraz z podległymi jej sołectwami zaopatrywana jest w wodę z wodociągu grupowego GO-CZA, administrowanego przez Górnośląskie Przedsiębiorstwo Wodociągów w Katowicach. Na terenie Czyżowice woda dostarczana jest rurociągiem R400 (odgałęzienie magistrali R1000 Strumień — Jastrzębie — zbiorniki Pszów), aż do zbiorników wody w Gorzycach. Zbiorniki i sieć są w dobrym stanie technicznym. Stara sieć, wykonana z rur stalowych, jest sukcesywnie wymieniana na nową. W 1997 r. rozpoczęto w Czyżowicach budowę kanalizacji. Do tej pory zakończony został I etap tego przedsięwzięcia, który swoim zasięgiem objął 5% miejscowości. Ścieki odprowadzane są na sąsiadującą oczyszczalnię „Karkoszka II”, zlokalizowaną na pograniczu z Wodzisławiem. Niezbędne jest podjęcie działań mających na celu dokończenie procesu całkowitego skanalizowania sołectwa.



### 2.7.2 Ciepłownictwo i elektroenergetyka

Gmina Gorzyce nie jest w całości zgazyfikowana. Obecnie gaz doprowadzany jest do kilku miejscowości m.in. Gorzyczek, Gorzyc, Bełsznicy i Kolonii Fryderyk. Czyżowice nie są zgazyfikowane. Problem zaopatrzenia w ciepło, ze względu na charakter zabudowy, rozwiązywany jest indywidualnie, przez lokalne kotłownie, a także piece opalane głównie węglem i miałem węglowym. Gmina Gorzyce nie posiada własnego źródła energii elektrycznej. Odbiorcy gminy zasilani są w energię elektryczną ze źródeł zewnętrznych: GPZ 110/20/6 kV Jedłownik oraz 110/20/6 kV Wodzisław. Bezpośrednią obsługę odbiorców bytowo-komunalnych i przemysłowych gminy zapewnia rozbudowany układ sieci średnich i niskich napięć. Poprzez teren gminy przechodzi trasa napowietrznej linii wysokiego napięcia 400 kV, relacji Elektrownia Rybnik (st. Wielopole) — Czechy (st. Liskowiec). Linia ta nie bierze bezpośredniego udziału w gospodarce energetycznej gminy, ponieważ ma charakter przesyłowy. Jakość dostarczanej energii elektrycznej jest dobra, a pewność zasilania i standard obsługi większości odbiorców zadowalający. Jednakże, za niezadowalający należy uznać stan techniczny sieci średnich i niskich napięć w Czyżowicach.

## 2.8 Obiekty zabytkowe i pomniki przyrody

Na terenie sołectwa można odnaleźć kapliczki świadczące o wielowiekowej przynależności do wiary chrześcijańskiej, jak również tablice pamiątkowe będące odzwierciedleniem patriotycznego ducha samych mieszkańców. Do obiektów zabytkowych na terenie Czyżowic należą:

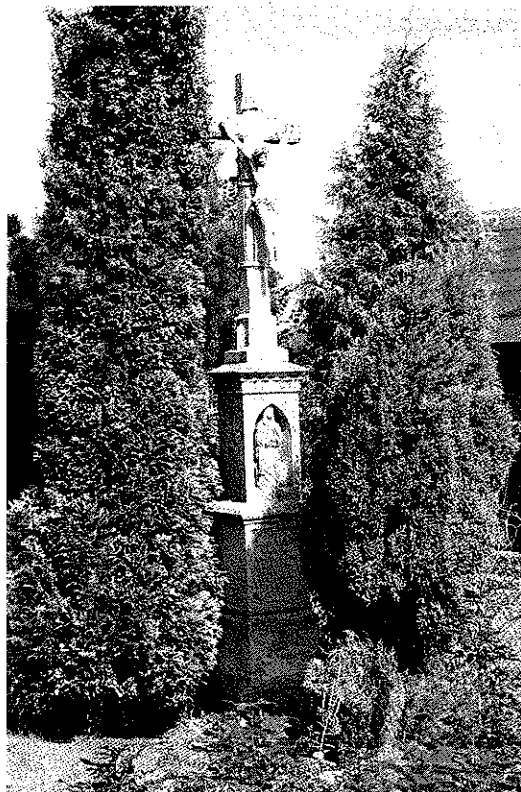
- wybudowana w 1930 roku kapliczka zawierająca wewnątrz Pietę,
- wybudowana w 2002 kapliczka na Pendzichu,
- wmurowana w ścianę remizy strażackiej tablica, upamiętniająca powstańców śląskich poległych w 3 Powstaniu Śląskim w 1921,
- umieszczona na ścianie budynku, mieszczącego dawniej Dom Nauczyciela, tablica poświęcona powstańcom śląskim.

W Czyżowicach znajdują się również cenne, zabytkowe krzyże przydrożne, zlokalizowane w następujących miejscach:

- ul. Dworcowa — krzyż przydrożny z 1880 r.,
- ul. Wiejska — krzyż przydrożny koło budynku nr 34,
- ul. Wiejska — krzyż przydrożny przy rozwidleniu ulicy w kierunku ul. Środkowej,
- ul. Wodzisławska — krzyż przydrożny w rejonie budynku nr 28.

Jedną z atrakcji Czyżowic są znajdujące przy ulicy Gorzyckiej 39 i ul. Nowej 9 pomniki przyrody w postaci głazów narzutowych. Ich niezwykłość została doceniona na tyle, że wpisano je do Rejestru Wojewódzkiego Konserwatora Przyrody. Na zdjęciu widzimy ciemnoszary głaz narzutowy o obwodzie 370 cm, ulokowany przy ulicy Gorzyckiej.

Rysunek 2.8: Krzyż przydrożny na ulicy wiejskiej

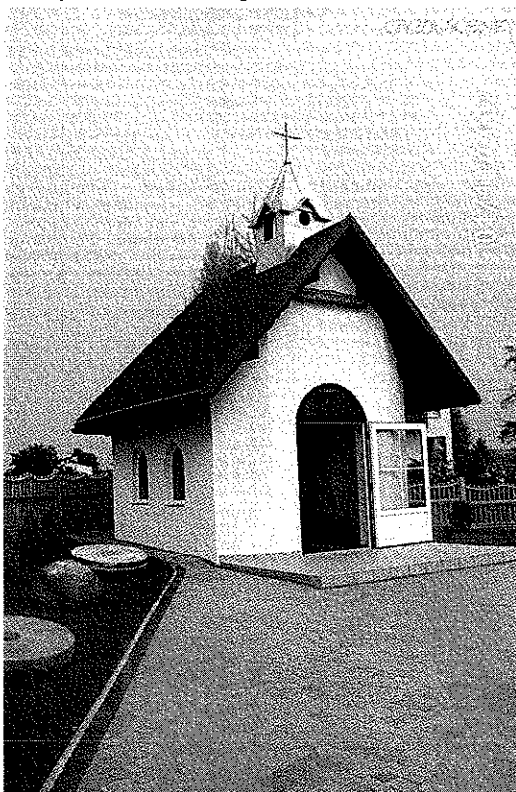


Źródło: [www.czyzowice.net](http://www.czyzowice.net)

## 2.9 Fauna i flora

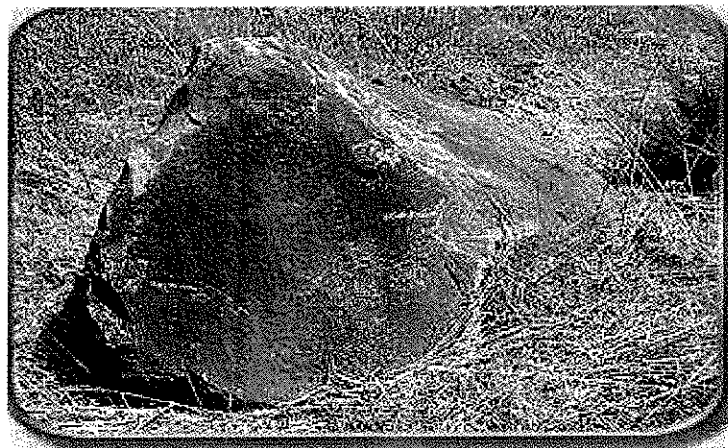
Las Czyżowicko-Rogowski położony w południowo-zachodniej części województwa śląskiego stanowiący znaczny procent ogólnej powierzchni lasów gminy Gorzyce, można podzielić na dwie części. Różnice wynikają głównie ze sposobu użytkowania i charakteru drzewostanu oraz stosunków własnościowych. Część południowa to słynna „Buczyna bełznicka“, znana głównie z przebogatej flory; część północna z kolei, będąca własnością Lasów Państwowych, to las gospodarczy z wszystkimi jego cechami. Do lasów Państwowych, Nadleśnictwo Rybnik, obręb Rybnik, należy jeden z dwóch izolowanych kompleksów leśnych na terenie Gminy — pomiędzy Rogowem, Czyżowicami oraz Bełznicą tzw. „Szwajcaria Czyżowicka“. Tworzy on wraz z południowo-wschodnią częścią kompleksu leśnego w Gorzyczkach — graniczącego z gminą Godów — główny obszar łowiecki na terenie Gminy. Pozostałą część kompleksu stanowią lasy prywatne zajmujące 29 ha. Warto zaznaczyć, iż „Szwajcaria Czyżowicka“ ma charakter *wysp* wśród silnie rozwiniętej sieci osadniczej i pozostałości obszarów rolniczych. Obok kompleksu leśnego w rejonie Łazisk, Turzy i Gorzyczek, Lasu Lubomskiego, Lasu Tworkowskiego, lasu „Borek“ koło Dolnej Lutyni i szeregu kompleksów na Płaskowyżu Hluczyńskim w Czechach, „Szwajcaria Czyżowicka“ stanowi istotny element korytarza ekologicznego. Znaczne odległości pomiędzy wyżej wymienionymi obszarami leśnymi, rozprzestrzensionymi głównie wzdłuż dużych dolin rzecznych, stwarzają idealne warunki do swobodnego przemieszczania i krzyżowania się różnych gatunków ptactwa.

Rysunek 2.9: Kapliczka na Pendzichu



Źródło: [www.czyzowice.net](http://www.czyzowice.net)

Rysunek 2.10: Głaz narzutowy



Źródło: [www.czyzowice.net](http://www.czyzowice.net)

## 2.10 Turystyka i rekreacja

Najatrakcyjniejszą krajobrazowo północną częścią Gminy Gorzyce jest kompleks leśny o wysokich walorach krajobrazowo-przyrodniczych zwany „Szwajcarią Czyżowicką“, stanowiący część tzw. „Zielonego Śląska“. Ten przepięknie położony teren, znajdujący się na zachód od Czyżowic, potocznie nazywany „Czaczą“, stwarza idealne warunki do ak-

## 2.10. TURYSTYKA I REKREACJA

---

tywnego wypoczynku, biwakowania i obozowania. W zimie atrakcją dla dzieci są zjazdy na sankach ze wzniesień, których różnica dochodzi do sześćdziesięciu metrów. Natomiast w lecie, wielu mieszkańców z bliższej i dalszej okolicy przyciąga organizowany od 2000 roku „Picnic Country“, impreza, która zyskała licznych fanów także poza regionem. Funkcję rekreacyjną pełnią również zlokalizowane na terenie „Szwajcarii Czyżowickiej“ trasy i ścieżki rowerowe, szlaki spacerowe oraz ścieżki przyrodniczo-dydaktyczne. Na jej obszarze znajdują się wyjątkowo wartościowe elementy morfologiczno-przyrodnicze, podkreślające potencjał przyrodniczy terenu.

Rysunek 2.11: Szwajcaria Czyżowicka



Źródło: [www.czyzowice.net](http://www.czyzowice.net)

Potencjalnych turystów przyciągnąć może również stosunkowo bogata ofertą usług gastronomicznych i noclegowych. Liczne restauracje oraz kawiarnia i pizzeria zlokalizowane są m.in. przy ulicach:

- Strażackiej — Restauracja *Prowincja*,
- Rogowskiej 9 — Restauracja *Krystyna i córki*,
- Belsznickiej 29b — *Picnic Country*,
- Gorzyckiej 21c — *Kawiarenka na Poddaszu*,
- Rogowskiej 12 — *Pizzeria Zenoni*.

Bazę noclegową stanowią gospodarstwa agroturystyczne mieszczące się głównie przy ulicy Belsznickiej tj.

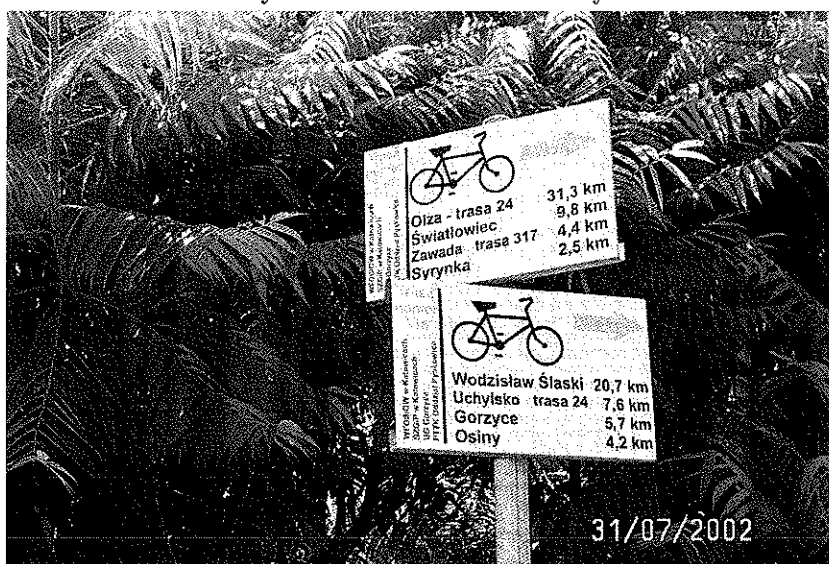
- Rancho western — P.W Agrodom,
- Picnic Country.

Ciekawą ofertę proponuje również Ośrodek Jazdy Konnej "Kasztanka", zlokalizowany w Belsznicy przy ul. Czyżowickiej. Wymagający turysta może również odwiedzić Biuro Podróży „MIŚ“ przy ul. Rogowskiej 15. Szczególnie rozwiniętą formą rekreacji jest

## 2.11. INFRASTRUKTURA OŚWIATOWO-KULTURALNA

turystyka rowerowa. Przez Czyżowice przebiega szlak rowerowy, który jest częścią szlaku rowerowego wokół u wodzisławskiego. Trasa została zarejestrowana w śląskiej sieci tras rowerowych pod nr 316 Y i liczy 52 km. Prace nad utworzeniem ścieżki rowerowej 316Y trwały od listopada 1998 roku do 28 kwietnia 2000 roku, kiedy to dokonano oficjalnego otwarcia ścieżki na terenie Szwajcarii Czyżowickiej.

Rysunek 2.12: Szlak rowerowy



Źródło: [www.czyzowice.net](http://www.czyzowice.net)

Cała trasa wiedzie z dala od głównych szlaków drogowych począwszy od Wodzisławia przez Turzyczkę, Turzę Śl., Kolonię Fryderyk, Gorzyczki, Uchylisko, Gorzyce, Osiny, Czyżowice, Syrynkę, Zawadę, Pszów, Lubomię, Buków, Bluszczów, a kończy się na Rogowcu, w Odrze i Olzie. Na trasie, oprócz obiektów przyrodniczych „Szwajcarii Czyżowickiej“, możemy zobaczyć m.in.: obiekty kultu religijnego — Sanktuarium Matki Boskiej Fatimskiej w Turzy Śl., obiekty archeologii prawnej — krzyże pokutne w Rogowie i Olzie, zabytki z czasów średniowiecza tj. grodzisko w Gorzyczkach czy Zespół Pałacowo — Parkowy w Gorzycach. Na uwagę zasługuje także zbiornik wodny Polder Buków oraz kompleksy leśne w rejonie Czyżowic, a także rzeki Olza i Odra. Trasa jest również atrakcyjna pod względem rekreacyjnym — Miasteczko Country w Czyżowicach, ośrodki wypoczynkowe w Olzie, duże pole namiotowe w Olzie zlokalizowane na obrzeżach starego koryta rzeki Olzy. W planach jest przeprowadzenie przez Czyżowice ścieżki rowerowej nr 313, prowadzącej z Raciborza przez Brzeziny, Syrynię, Czyżowice, Kokoszyce aż do Radlina. Nie podjęto jeszcze ostatecznej decyzji, czy trasa nr 9: Wrocław — Racibórz — Jastrzębie — Kraków będzie prowadzić przez Czyżowice.

### 2.11 Infrastruktura oświatowo-kulturalna

Miejscowość posiada bardzo dobrze rozwiniętą infrastrukturę oświatową, podlegającą pod Gminę Gorzyce, która umożliwia zdobywanie wiedzy na podstawowych etapach kształcenia tj. przedszkolnym, podstawowym i gimnazjalnym. Przedszkole Publiczne w Czyżowicach jest nową placówką oświatową oddana do użytku we wrześniu 2005 r. Obecnie zatrudnia 15 pracowników, z czego 6 osób stanowią nauczyciele, a 9 personel

## 2.11. INFRASTRUKTURA OŚWIATOWO-KULTURALNA

administracyjno-obługowy. Przedszkole posiada 4 grupy dla dzieci w przedziale wiekowym 3–6 lat. Placówka cechuje się atrakcyjną fasadą architektoniczną oraz dobrym, dostosowanym do potrzeb i wieku dzieci, wyposażeniem. Wszystkie pomieszczenia rozmieszczone jest na poziomie parteru, a sale zabaw posiadają swoją łazienkę, są duże i bardzo słoneczne. Każdy oddział przedszkolny ma swoją szatnię. Przedszkole posiada kuchnię wraz z zapleczem kuchennym. Całość budynku jest ogrodzona, natomiast za budynkiem mieści się plac zabaw dla dzieci z altanką i 4 piaskownicami. Przed ogrodzeniem przedszkolnym jest usytuowany mały parking dla rodziców.

Rysunek 2.13: Przedszkole publiczne



Źródło: [www.cyzowice.net](http://www.cyzowice.net)

Naukę na szczeblu podstawowym dzieci mogą zdobywać w Publicznej Szkole Podstawowej im. Wincentego Woźniaka przy ulicy Wodzisławskiej 111. Przy szkole znajduje się oddana do użytku w 2000 roku sala gimnastyczna. W roku szkolnym 2007/2008 w placówce zatrudnionych jest 20 nauczycieli uczących w 10 oddziałach oraz 1 pedagog. Warto zaznaczyć, iż przy szkole działa Szkolny Klub Europejski „Euroklasa“, którego celem jest szerzenie informacji o Europie, idei integracji europejskiej oraz tolerancji dla różnych kultur. Klub organizuje imprezy szkolne, prowadzi stronę internetową oraz utrzymuje kontakty z różnymi organizacjami proeuropejskimi (Urząd Komitetu Integracji Europejskiej, Centrum Informacji Europejskiej, ambasady państw UE, samorząd lokalny, szkolne kluby europejskie). Przy szkole działa również spółdzielnia uczniowska „Zorza“ oraz Klub Hokeja Stołowego. Klub odnosi liczne sukcesy na arenie międzynarodowej m.in. III miejsce drużynowo na Mistrzostwach Europy oraz III miejsce drużynowo na I Mistrzostwach Świata WTHA (World Table Hockey Association), organizowanych w Ostrawie. Szkoła aktywnie uczestniczy w projekcie „Szkoła Marzeń“, w ramach którego otrzymuje dotacje m.in. na prowadzenie działań wspomagających uczniów.

Kolejny szczebel edukacji uczniowie mogą zdobywać poprzez uczęszczanie do Publicznego Gimnazjum, mieszczącego się również przy ulicy Wodzisławskiej 111. W roku szkolnym 2007/2008 placówka dysponuje 6 oddziałami w których pracuje 13 nauczycieli i 1 pedagog. Szczególny nacisk kładziony jest na edukację europejską, regionalną, ekologiczną i czytelniczo-medialną. Podobnie jak w Szkole Podstawowej, także i w Gimnazjum działa Klub Europejski propagujący wiedzę z zakresu m.in. krajów członkowskich

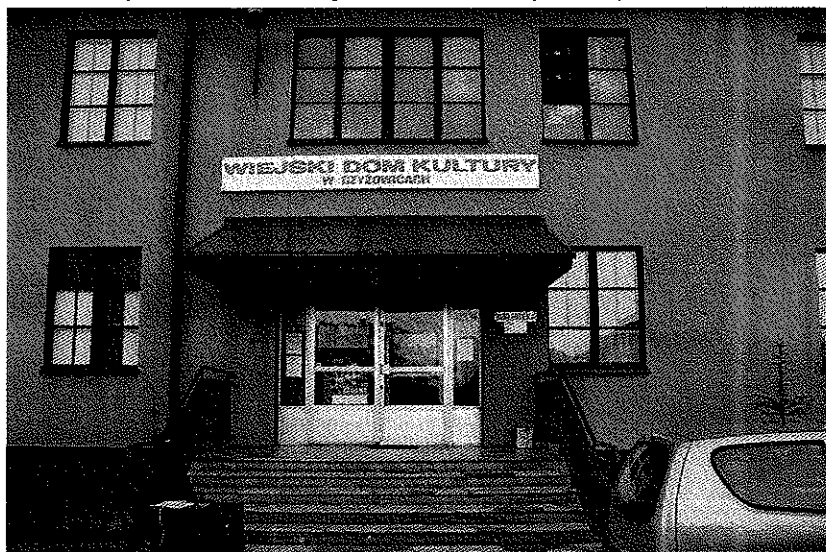
Rysunek 2.14: Budynki szkoły



Źródło: [www.czyzowice.net](http://www.czyzowice.net)

wspólnoty europejskiej i Rady Europy oraz spółdzielnia uczniowska „Żaczek“. Zdolności wokalne młodzi ludzie mogą rozwijać w działającym na terenie szkoły od 2000 roku „Chórze im. dh Jana“, który uświetnia występami wszystkie ważne uroczystości szkolne i sołeckie, często gminne, a także zdobywa znaczące miejsca w konkursach owych, wojewódzkich i ogólnopolskich. Gimnazjum uczestniczy w projekcie „Przyjazna Szkoła“, mającym na celu wyrównywanie szans edukacyjnych młodzieży, wykorzystując przy tym zajęcia pozalekcyjne, motywując ich jednocześnie do kontynuowania nauki oraz, podobnie jak PSP, w projekcie „Szkoła Marzeń“. Gimnazjum uczestniczyło również w różnych projektach edukacyjnych takich jak: „Ślady przeszłości“, „Lego Cogito Ago“, „Zachowaj trzeźwy umysł“ czy „Moja szkoła w UE“. Centralnym miejscem, w którym prowadzona jest większość inicjatyw kulturalno-oświatowych i rozrywkowych jest Wiejski Dom Kultury podlegający Gminie Gorzyce. Dysponuje on salą widowiskową na 250 osób wraz z zapleczem kuchennym, salą kameralną na 50 osób, gdzie obecnie mieści się kawiarenka internetowa, salą dyskotekową i dwoma kawiarenkami, parkiem z odnowioną muszlą koncertową oraz placem zabaw. W obiekcie mieści się również biblioteka. W sezonie prowadzone są dla dzieci „Akcja Lato“ i „Akcja Zima“, a liczne imprezy kulturalne przyciągają do domu kultury mieszkańców nie tylko Czyżowic. W WDK odbywają się też próby Chóru „Moniuszko“, Zespołu Tanecznego, Śpiewaczego Zespołu „Czyżowianki“, a także zajęcia plastyczno-techniczne dla dzieci, aerobic, treningi Taekwondo, oraz inne zajęcia środowiskowe i okolicznościowe według zapotrzebowania środowiska. Placówka jest siedzibą licznych wystaw plastycznych, warsztatów artystycznych, wieczorków literackich, przeglądów grup śpiewaczych i tanecznych oraz biesiad śląskich. Do działalności statutowej WDK wpisana jest również organizacja wycieczek turystyczno — krajoobrazowych, szkolnych i biwaków oraz wyjazdów do opery, operetki, teatru. Dużym zainteresowaniem cieszą się prowadzone festyny, przeglądy folklorystyczne i teatralne, koncerty, prelekcje i pokazy. Szczegółowy opis placówki oraz podejmowanych przez nią działań został przeprowadzony w podrozdziale 5.0.1.

Rysunek 2.15: Wiejski Dom Kultury w Czyżowicach



Źródło: [www.czyzowice.net](http://www.czyzowice.net)

### 2.12 Aktywność społeczności lokalnej

W Czyżowicach prężnie działa wiele organizacji społecznych, co świadczy o bardzo wysokiej aktywności i prospołecznym charakterze mieszkańców miejscowości. W Czyżowicach funkcjonuje Chór „Moniuszko“, Koło Gospodyń Wiejskich, Związek Emerytów, Rencistów i Inwalidów, Stowarzyszenie Aktywności Lokalnej „Perspektywa“, Ochotnicza Straż Pożarna, Stowarzyszenie Sportów i Sztuk Walki „Czarny Smok“, a także klub piłkarski „LKS Naprzód Czyżowice“.

#### 2.12.1 Chór „Moniuszko“

Najsłynniejszą wizytówką kulturalną Czyżowic jest Chór „Moniuszko“ działający przy Wiejskim Domu Kultury. Jego powstanie datuje się na rok 1905. Początkowo chór nosił nazwę „Harmonia“ i do dnia dzisiejszego jego głównym celem jest krzewienie kultury polskiej. Chór, liczący obecnie 50 osób, jest chórem mieszanym – damsko-męsko-dziecięcym. Chór aktywnie uczestniczy w życiu kulturalnym Gminy Gorzyce i u wodzisławskiego, biorąc udział w różnego rodzaju imprezach kulturalnych i religijnych m.in. w Wodzisławskich Spotkaniach Kolędowych, Koncertach Pieśni Maryjnych, Turniejach im. M. lunarzewskiego i innych. Często występuje w miejscowym Kościele Parafialnym, uświetniając uroczystości odpustowe, weselne. Jest także organizatorem wielu festynów i koncertów dla mieszkańców Czyżowic. Udział w próbach i koncertach daje członkom chóru wiele przyjemności i satysfakcji, a tradycja śpiewania przechodzi z pokolenia na pokolenie, o czym świadczy fakt, że w szeregach chóru występują rodzice, dzieci, a zdarza się, że również wnuki. Na przestrzeni ponad 80 lat działalności, czyżowicki chór zdobył wiele wyróżnień i nagród. Do najważniejszych zaliczyć można wielokrotne zajęcie czołowych miejsc w przeglądach i zjazdach śpiewaczych okręgu wodzisławskiego, zajęcie I miejsca w Festiwalu Chórów Amatorskich o Laur XX PRL w Katowicach (1965 r.), a w ostatnich latach: zdobycie Pucharu Rodziny lunarzewskich (1999 r.) oraz pucharu za wykonanie pieśni śląskiej (11.11.2003 r.) na Turniejach im. M. lunarzewskiego w Ra-

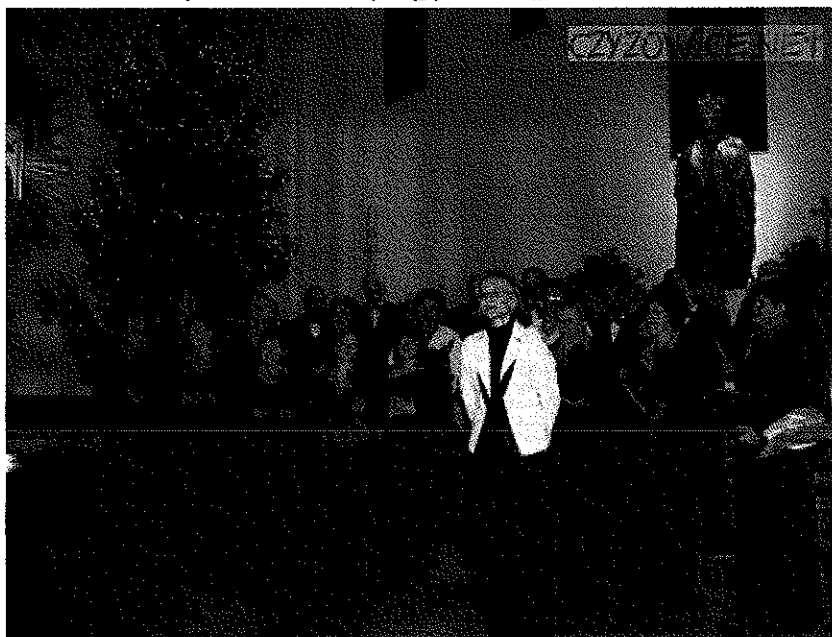


## 2.12. AKTYWNOŚĆ SPOŁECZNOŚCI LOKALNEJ

---

dlinie. W 1998 roku odbył się koncert we Wiedniu, w słynnym Kościele na Kahlenbergu, udane były również koncerty w pobliskich Czechach i na Słowacji. Chór „Moniuszko” ma za sobą również nagrania studyjne. Pierwsza profesjonalna kasetą została nagrana w 1994 roku w Rozgłośni Polskiego Radia w Opolu. W latach 1992 - 2002 chór współpracował z niemieckim Zespołem BIG-BANDowym. Chór trzykrotnie gościł w mieście Dorsten, organizując koncerty w wielu okolicznych miastach — głównie dla niemieckiej Polonii. O entuzjastycznym przyjęciu czyżowickich śpiewaków świadczą m.in. artykuły prasowe w lokalnej prasie oraz przyjęcie przez władze miasta Dorsten.

Rysunek 2.16: Występy chóru „Moniuszko”



Źródło: [www.czyzowice.net](http://www.czyzowice.net)

### 2.12.2 Koło Gospodyń Wiejskich

W Gminie Gorzyce działa 12 kół gospodyń wiejskich, tworzących Gminne KGW. Czyżowickie Koło Gospodyń Wiejskich, obchodzące w tym roku 60-lecie działalności, posiada kilkadziesiąt aktywnych członkiń. Koło organizuje w Wiejskim Domu Kultury liczne imprezy, wśród których najważniejsze to: Noc Świętojańska, Wieczornice. Ponadto pomagają przy organizacji spotkań dla osób starszych oraz prowadzą zajęcia dla dzieci (np. kursy szycia). W ramach KGW wyodrębniła się Grupa Śpiewacza „Czyżowianki” skupiająca 15 członkiń, uczestnicząca w różnych występach i festiwalach pieśni ludowej. Grupa Śpiewacza obchodzi w tym roku 10 rocznicę działalności.

### 2.12.3 Związek Emerytów, Rencistów i Inwalidów Koło w Czyżowicach

Tradycje Związku Emerytów, Rencistów i Inwalidów Koło w Czyżowicach sięgają 1960 roku, a jego założycielem był Franciszek Kupka. W latach 80-tych Koło liczyło ponad 300 członków, obecnie jest ich ponad 100, a przeciętna wieku to 72 lata. Od początków swojego istnienia działalność związku skupiała się na pomocy najstarszym i najbardziej

potrzebującym mieszkańcom wioski. Do dnia dzisiejszego urządzone są obchody Dnia Seniora i Dnia Kobiet, a Złote Gody par małżeńskich są wyjątkowo celebrowane. Każdego roku organizowane są także wycieczki do znanych miejscowości wypoczynkowych i miejsc pątniczych. Miejscem spotkań członków związku jest kawiarnia w Wiejskim Domu Kultury, gdzie każdej środy mogą przy kawie lub herbacie podzielić się własnymi zainteresowaniami i pasjami. Okazjonalnie na środowe herbatki zapraszani są artyści i społecznicy.

### **2.12.4 Stowarzyszenie Aktywności Lokalnej „Perspektywa“ w Czyżowicach**

Siedzibą Stowarzyszenia Aktywności Lokalnej „Perspektywa“ jest Wiejski Dom Kultury. Głównym celem działalności stowarzyszenia jest podejmowanie działań na rzecz rozwoju i promocji Czyżowic. W szczególności, cel ten realizowany jest poprzez aktywizowanie i integrowanie środowiska lokalnego, wspieranie rozwoju gospodarczego, kulturalnego i oświatowego, dokumentowanie historii i osiągnięć sołectwa, budowanie świadomości obywatelskiej, inicjowanie i wspieranie działań na rzecz rozwoju kultury fizycznej, sportu i rekreacji oraz ochrony zdrowia i środowiska naturalnego.

### **2.12.5 Ochotnicza Straż Pożarna**

Ochotnicza Straż Pożarna w Czyżowicach została założona 30 maja 1930 roku. Posiada 49 członków czynnych i 3 honorowych oraz 1 drużynę seniorów i 1 drużynę młodzieżową. Jest ona jedną z ośmiu jednostek Ochotniczych Straży Pożarnych, które wchodzi w skład Związku Ochotniczych Straży Pożarnych RP. W 1995 roku jednostka została włączona do Krajowego Systemu Ratowniczo-Gaśniczego, który zajmuje się walką z pożarami, likwidacją skutków klęsk żywiołowych, ratownictwem technicznym, chemicznym i ekologicznym, oraz ratownictwem medycznym.

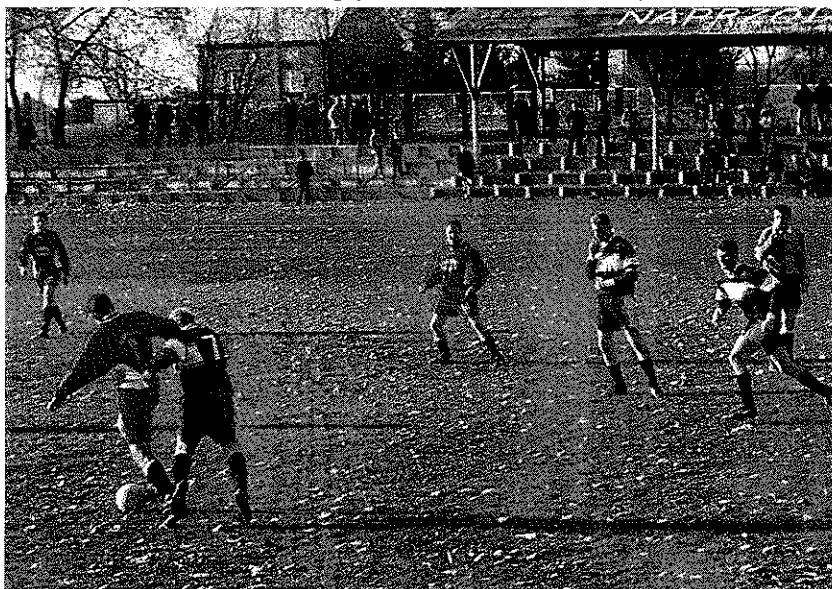
### **2.12.6 Stowarzyszenie Sportów i Sztuk Walki „Czarny Smok“**

Stowarzyszenie Sportów i Sztuk Walki „Czarny Smok“, mające swoją siedzibę w Czyżowicach, zajmuje się krzewieniem postaw sportowych oraz prowadzeniem zdrowego i aktywnego trybu życia. Stowarzyszenie prowadzi sekcję taekwondo, boxu i kick-boxingu. Od 1 września 2007r dwa razy w tygodniu prowadzone są treningi Taekwondo dla dzieci i młodzieży w Wiejskim Domu Kultury oraz Przedszkolu.

### **2.12.7 LKS „Naprzód Czyżowice“**

Tradycja gry w piłkę nożną jest w Czyżowicach bardzo długa i sięga swą historią okresu sprzed II Wojny Światowej (1921 r.), kiedy to założono klub sportowy. Zespół obecnie toczy rozgrywki w lidze okręgowej. Swoje mecze rozgrywa na boisku głównym mieszczącym się przy ulicy Rogowskiej 4a. Boisko posiada 192 miejsc siedzących (krzeselka) oraz miejsc stojących. Treningi zespołu odbywają się natomiast przy ulicy Nowej, gdzie znajduje się boisko treningowe. Klub posiada również sekcje juniorów i trampkarzy.

Rysunek 2.17: Rozgrywki LKS „Naprzód Czyżowice“



Źródło: [www.czyzowice.net](http://www.czyzowice.net)

## Rozdział 3

# Analiza SWOT

[I] — infrastruktura, środowisko oraz kwestie przestrzenno-terytorialne,

[G] — gospodarka i innowacyjność,

[S] — zasoby ludzkie, równość szans oraz kwestie społeczne.

Opracowując analizę SWOT wykorzystano materiały przedstawione w części diagnozującej niniejszego opracowania, analizę SWOT przeprowadzoną w ramach prac nad Strategią Rozwoju Gminy Gorzyce, a także materiały zebrane podczas spotkania z partnerami społecznymi, które odbyło się 15 stycznia 2008.

### 3.1 Mocne Strony

- atrakcyjne usytuowanie geograficzne w bezpośrednim sąsiedztwie granicy z Czechami oraz ośrodków aglomeracyjnych na Śląsku i w Czechach [I],
- korzystne położenie komunikacyjne (2 zjazdy z autostrady A1 w bliskiej odległości) [I],
- położenie w bezpośrednim sąsiedztwie szlaków komunikacyjnych łączących przejście graniczne w Chałupkach z Katowicami i resztą kraju oraz szlak komunikacyjny Opole <-> Racibórz <-> Pszczyna <-> Kraków [I],
- duże zróżnicowanie morfologiczne terenu oraz znaczna lesistość wpływające na podniesienie atrakcyjności krajobrazowej miejscowości [I],
- dobrze rozwinięta infrastruktura wodociągowa [I],
- niski udział terenów zdegradowanych i nieużytków w całkowitej powierzchni miejscowości [I],
- dobrze rozwinięta sieć ścieżek rowerowych [I],
- duże walory krajobrazowe miejscowości (Szwajcaria Czyżowicka, Aleja Czerwonych Dębów, gład narzutowy) [I],
- korzystne warunki dla rozwoju budownictwa jednorodzinnego (stosunkowo niskie ceny działek budowlanych oraz ich atrakcyjna lokalizacja) [I, S],
- bogata oferta w zakresie terenów inwestycyjnych — Strefa Aktywności Gospodarczej na terenie miejscowości [I, G],

- największa ilość przedsiębiorców w całej gminie [I],
- prężnie działający Wiejski Dom Kultury pełniący funkcję centrum kulturalnego miejscowości [I, S],
- dostępność placówek edukacyjnych na terenie miejscowości (przedszkole, szkoła podstawowa i gimnazjum) [I, S],
- bogata infrastruktura społeczna [I, S],
- konkurencyjna pod względem poziomu oferta edukacyjna [S],
- słański etos pracy cechujący mieszkańców [S],
- chłonny rynek pracy na terenie miejscowości [S, G],
- wysoki poziom aktywności społecznej mieszkańców [S],
- dobrze rozwinięta współpraca międzyśrodowiskowa (mieszkańcy, przedsiębiorcy, władze gminy) [S],
- Picnic Country — cykliczna impreza kulturalna o zasięgu ponadlokalnym [S],
- największa dynamika przyrostu populacji w gminie [S].

### 3.2 Słabe strony

- pogarszający się stan infrastruktury drogowej i brak wystarczających środków na prace remontowo-modernizacyjne [I],
- niewystarczająco rozwinięta sieć kanalizacji rozdzielczej i deszczowej [I],
- niewystarczająco rozwinięta infrastruktura ochrony zdrowia [I],
- zbyt mała ilość obiektów infrastruktury sportowo-rekreacyjnej [I],
- konieczność przeprowadzenia prac remontowo-modernizacyjnych w placówkach oświatowych i kulturalnych [I],
- brak obiektu bądź placu spełniającego funkcję centrum miejscowości [I],
- brak chodników wzdłuż niektórych ulic wpływający na pogorszenie poziomu bezpieczeństwa pieszych [I],
- brak skwerów, zagospodarowanych terenów zielonych oraz innych elementów podnoszących atrakcyjność przestrzeni publicznej [I, S],
- niewystarczająca promocja miejscowości w skali powiatu [S, G],
- ruch turystyczny na niezadowalającym poziomie — zbyt słabe wykorzystanie walorów turystyczno-krajobrazowych miejscowości [G].

## 3.3 Szanse

- bliskość granicy czeskiej jako szansa dla rozwoju kontaktów handlowych,
- dostępność środków unijnych umożliwiającą finansowanie inicjatyw podejmowanych przez jednostki samorządowe a także przedsiębiorstwa prywatne oraz organizacje pozarządowe,
- rozwój miast sąsiadujących jako dodatkowa szansa na przyciągnięcie turystów i inwestorów,
- nasilające się zjawisko rozwoju osadnictwa poza centrami miast,
- dobrze rozwinięta baza szkolnictwa średniego i akademickiego w regionie umożliwiającą dostęp do wykwalifikowanego zasobu kadrowego dla prężnie działających firm,
- postępująca zmiana modelu zachowań społecznych (wzrost aktywności na rynku pracy: samozatrudnienie, mobilność pracowników),
- rosnący stopień świadomości edukacyjnej młodzieży,
- korzystna sytuacja gospodarcza kraju i regionu skutkująca ciągłą poprawą warunków na rynku pracy,
- rozwój infrastruktury komunikacyjnej w regionie oraz w całym kraju, a także w Czechach (A1, rozwój lotnisk, program ODRA 2000),
- postępująca informatyzacja ułatwiająca dostęp do zasobów informacyjnych,
- działania na szczeblu centralnym zmierzające do ułatwienia prowadzenia działalności gospodarczej.
- poprawiający się dostęp do kredytów oraz innych instrumentów finansowych dla przedsiębiorców oraz osób prywatnych.

## 3.4 Zagrożenia

- brak wystarczających środków w budżecie gminy w stosunku do potrzeb miejscowości,
- migracje zarobkowe pracowników za granicę lub do miast ościennych,
- niska świadomość ekologiczna przejawiająca się stosowaniem najtańszych, nieekologicznych rozwiązań w zakresie ogrzewania i gospodarki odpadami,
- brak stabilności przepisów prawnych w zakresie wspierania rozwoju małych i średnich przedsiębiorstw,
- bierność grup społecznych szczególnie zagrożonych negatywnymi procesami społecznymi,
- pogłębiające się zjawisko polaryzacji społecznej.

## Rozdział 4

# Planowane kierunki rozwoju i główne zadania do roku 2015

### 4.1 Cel strategiczny oraz priorytety i kierunki rozwoju miejscowości

Kompleksowa analiza stanu obecnego na terenie miejscowości Czyżowice, skonfrontowana z głównymi celami rozwoju Gminy Gorzyce, zdefiniowanymi w Strategii Rozwoju Gminy Gorzyce do roku 2015 oraz opiniami mieszkańców miejscowości uzyskanymi podczas konsultacji społecznych, umożliwiła sformułowanie Celu Strategicznego dla Miejscowości Czyżowice: **CS — Osiągnięcie spójnego rozwoju społeczno-gospodarczego miejscowości dzięki efektywnemu wykorzystaniu potencjału mieszkańców oraz sprawnemu połączeniu roli lokalnego ośrodka przedsiębiorczości z funkcją turystyczno-rekreacyjną.** Dążenie do osiągnięcia Celu Strategicznego będzie równoznaczne ze stopniową realizacją trzech zasadniczych priorytetów, odpowiadających poszczególnym sferom funkcjonowania miejscowości:

- *P1 — poprawa warunków życia mieszkańców oraz wspieranie rozwoju społeczno-gospodarczego poprzez ożywienie infrastrukturalno-architektoniczne miejscowości [sfera przestrzenna],*
- *P2 — utrzymanie wysokiej atrakcyjności inwestycyjnej miejscowości oraz rozwój przedsiębiorczości lokalnej [sfera gospodarcza],*
- *P3 — stworzenie sprzyjających warunków dla pełnego rozwoju kapitału ludzkiego miejscowości oraz przeciwdziałanie negatywnym procesom społecznym [sfera społeczna].*

Określone powyżej priorytety rozwoju miejscowości mają charakter komplementarny i jedynie ich zintegrowana realizacja umożliwi osiągnięcie Celu Strategicznego. Zdefiniowanym priorytetom, kształtującym wizję przyszłego rozwoju miejscowości, odpowiada 10 kierunków działania, które z kolei będą realizowane za pomocą konkretnych działań i projektów. Wyodrębnione kierunki działania przedstawiają się następująco:

- K1 — modernizacja infrastruktury technicznej i układu komunikacyjnego,
- K2 — uatrakcyjnienie przestrzeni publicznej,
- K3 — budowa i modernizacja infrastruktury sportowo-rekreacyjnej, kulturalnej i edukacyjnej,

- K4 — tworzenie sprzyjających warunków dla rozwoju przedsiębiorczości lokalnej,
- K5 — podnoszenie atrakcyjności turystycznej miejscowości,
- K6 — wzmacnianie postaw i inicjatyw prospołecznych,
- K7 — efektywne wykorzystanie potencjału mieszkańców,
- K8 — aktywizacja środowisk dziecięcych i młodzieżowych,
- K9 — propagowanie aktywnego stylu życia i aktywizacja kulturalna mieszkańców,
- K10 — kształtowanie tożsamości lokalnej mieszkańców.

### 4.2 Projekty kluczowe

Poszczególne kierunki działania będą wdrażane poprzez konkretne projekty realizowane na terenie miejscowości. Lista kluczowych projektów na nadchodzące lata przedstawia się następująco: Powyższa lista obejmuje jedynie przedsięwzięcia przewidziane w planach budżetowych gminy na nadchodzące lata. Oprócz nich, do realizacji celów i kierunków rozwoju miejscowości zarysowanych powyżej, przyczyniały się będą również działania o charakterze cyklicznym, regularnie realizowane w Czyżowicach, takie jak: Picnic Country, dożynki gminne, imprezy i działania podejmowane przez Wiejski Dom Kultury. Ponadto, długofalowe plany rozwoju miejscowości obejmują także szereg inwestycji funkcjonujących w chwili obecnej na poziomie koncepcyjnym. Najistotniejszą wśród koncepcji o istotnym znaczeniu dla rozwoju miejscowości będzie stworzenie i zagospodarowanie miejsca pełniącego funkcję centrum miejscowości. Spośród projektów kluczowych wymienionych w powyższej tabeli, jako główną inwestycję należy postrzeżać modernizację oraz wyposażenie Wiejskiego Domu Kultury. Szczegółowy opis tego projektu znajduje się dalszej części niniejszego dokumentu.



## 4.2. PROJEKTY KLUCZOWE

Tablica 4.1: Projekty kluczowe

| Lp. | Nazwa   | Cel   | Przeznaczenie  | Harmonogram realizacji | Szacunkowa wartość w PLN | Źródło pozyskania  |
|-----|---|---|--|------------------------|--------------------------|--|
| 1   | Wykonanie dokumentacji projektowej budowy drogi gminnej ul. Nowa –dojazd do strefy przemysłowej | Dokumentacja techniczna   | Budowa drogi gminnej – zaspokojenie potrzeb mieszkańców wsi        | 2008                   | 30 000,00                | Budżet Gminy, Regionalny Program Operacyjny Woj. Śląskiego |
| 2   | Budowa drogi gminnej – ul. Nowa   | Bezpieczeństwo mieszkańców, zaspokojenie potrzeb społecznych  | Nowa droga służąca mieszkańcom całej Gminy                         | 2008-2010              | 5 194 587,69             | Regionalny Program Operacyjny Woj. Śląskiego, Budżet Gminy |
| 3   | Ukończenie przebudowy drogi gminnej – ul. Wiejska   | Bezpieczeństwo mieszkańców, zaspokojenie potrzeb społecznych  | Wyższy standard drogi gminnej                                      | 2008                   | 286 000,00               | Budżet Gminy   |
| 4   | Wykonanie projektu przebudowy ul. Dworcowej   | Dokumentacja techniczna   | Przebudowana droga gminna służąca mieszkańcom wsi                  | 2008                   | 20 000,00                | Budżet Gminy   |
| 5   | Przebudowa ul. Dworcowej  | Bezpieczeństwo mieszkańców, zaspokojenie potrzeb społecznych  | Wyższy standard drogi gminnej                                      | 2008-2012              | 1 700 000,00             | Źródła zewnętrzne, Budżet Gminy                            |
| 6   | Oświetlenie uliczne po modernizacji sieci energetycznej   | Poprawa widoczności, zaspokojenie potrzeb społecznych   | Bezpieczeństwo mieszkańców,  | 2008-2009              | 25 000,00                | Budżet Gminy   |
| 7   | Modernizacja budynku WDK wraz z wyposażeniem  | Zaspokojenie potrzeb kulturalno-rozrywkowych mieszkańców  | Zagospodarowanie wolnego czasu mieszkańców                         | 2008-2009              | 390 751,45               | Program Rozwoju Obszarów Wiejskich, Budżet Gminy           |
| 8   | Kontynuacja rozbudowy gimnazjum wraz z wyposażeniem   | Wzrost jakości kształcenia, stworzenie korzystnych warunków do rozwoju społeczeństwa, usuwanie barier dla niepełnosprawnych | Gimnazjum o standardzie europejskim służące uczniom i nauczycielom | 2008-2010              | 2 542 687,54             | Regionalny Program Operacyjny Woj. Śląskiego, Budżet Gminy |
| 9   | Odwodnienie terenów strefy przemysłowej   | zaspokojenie potrzeb społecznych mieszkańców  | Osuszenie terenu   | 2008                   | 110 800,00               | Źródła zewnętrzne, Budżet Gminy                            |
| 10  | Przebudowa drogi gminnej ul. Środkowej  | Bezpieczeństwo mieszkańców, zaspokojenie potrzeb społecznych  | Wyższy standard drogi gminnej                                      | 2010-2012              | 3 000 000,00             | Źródła zewnętrzne, Budżet Gminy                            |
| 11  | Budowa chodnika przy ul. Wiejskiej  | Bezpieczeństwo mieszkańców, zaspokojenie potrzeb społecznych  | Zapewnienie bezpieczeństwa i pozytywnego wizerunku sołectwa        | 2009-2010              | 35 000,00                | Budżet Gminy   |
| 12  | Odbudowa rowów  | Poprawa jakości środowiska naturalnego, minimalizacja zanieczyszczeń  | Melioracja terenu  | 2014-2015              | 120 000,00               | Budżet Gminy   |

## Część II

# Charakterystyka planowanej inwestycji

## Rozdział 5

# Opis przedsięwzięcia głównego

### 5.0.1 Wiejski Dom Kultury w Czyżowicach

Wiejski Dom Kultury w Czyżowicach rozpoczął swoją działalność w maju 1993 roku. WDK w Czyżowicach jest placówką funkcjonującą jako Jednostka Organizacyjna Gminy Gorzyce. WDK dysponuje salą widowiskową na 250 osób wraz z zapleczem kuchennym, salą kameralną na 50 osób w której obecnie funkcjonuje kawiarenka internetowa, salą dyskotekową i dwoma kawiarenkami, oraz parkiem z odnowioną muszlą koncertową i placem zabaw. W placówce mieści się także biblioteka. WDK organizuje cykliczne, sezonowe akcje dla dzieci: "Akcja Lato" i "Akcja Zima", a liczne imprezy kulturalne przyciągają do domu kultury nie tylko mieszkańców Czyżowic. Do zajęć stałych, regularnie odbywających się w Domu Kultury zaliczyć można w chwili obecnej:

- próby dziecięcego zespołu tanecznego,
- treningi taekwondo,
- próby zespołów muzycznych,
- zbiórki harcerskie,
- zajęcia aerobic,
- próby Grupy Śpiewaczej „Czyżowianki“,
- próby chóru „Moniuszko“,
- spotkania lokalnego koła Polskiego Związku Emerytów, Rencistów i Inwalidów,
- zajęcia plastyczno-techniczne dla dzieci,
- kurs tańca towarzyskiego dla dorosłych,
- warsztaty malarstwa oraz rzeźby w glinie,
- koło tenisa stołowego,
- treningi bilarda.

Co istotne, Dom Kultury jest również siedzibą i miejscem spotkań członków Stowarzyszenia Aktywności Lokalnej „Perspektywa“, którego nadrzędnym celem jest aktywizowanie i integrowanie środowiska lokalnego. Ponadto, w WDK Czyżowice swoje siedziby

---

mają: Koło Gospodyń Wiejskich, Związek Emerytów, Rencistów i Inwalidów, Rada Sołecka, chór „Moniuszko“, dzielnicowy na teren sołectwa Czyżowice. W placówce mieści się również harcówka miejscowej drużyny harcerskiej. WDK w Czyżowicach współpracuje z wieloma organizacjami i instytucjami z terenu gminy Gorzyce, takimi jak:

- Urząd Gminy Gorzyce,
- Rada Sołecka,
- przedszkola,
- szkoły podstawowe,
- gimnazja,
- kluby sportowe,
- Koła Gospodyń Wiejskich,
- Związek Emerytów, Rencistów i Inwalidów,
- parafie.

We współpracy z ww instytucjami WDK organizuje imprezy cykliczne, do których należą między innymi: Dzień Babci i Dziadka, wieczornice, Dzień Matki, Dzień Seniora, Barbórki, turnieje skata, festyny w muszli koncertowej. Ponadto, WDK organizuje również imprezy i przedsięwzięcia mające charakter jednorazowych wydarzeń. Poprzez organizację imprez o zasięgu powiatowym i wojewódzkim, WDK prowadzi stałą współpracę z osobami niepełnosprawnymi zrzeszonymi w warsztatach terapii zajęciowej w domach pomocy społecznej oraz ośrodkach wsparcia. Dzięki swoim intensywnym działaniom, Wiejski Dom Kultury w Czyżowicach bardzo skutecznie spełnia swoją rolę kulturalnego centrum miejscowości. Na uwagę zasługuje fakt, iż dzięki różnorodności podejmowanych działań, placówka przyciąga zarówno dzieci i młodzież, jak i starsze pokolenia mieszkańców Czyżowic, a także osoby spoza miejscowości. Co istotne, sale w WDK Czyżowice są również wynajmowane jako miejsce, gdzie organizowane są różnego rodzaju uroczystości (komunie, wesela, imprezy okolicznościowe). Przychody z wynajmu przeznaczane są na bieżące utrzymanie i funkcjonowanie placówki. Dzięki temu, możliwe jest efektywne prowadzenie Domu Kultury, przy jednoczesnym zachowaniu niskiego obciążenia budżetu gminy ze strony koniecznych nakładów na WDK Czyżowice.

### **5.0.2 Uzasadnienie i zakres rzeczowy projektu**

W związku z pogarszającym się stanem technicznym obiektu, władze gminy w porozumieniu z dyrektorem WDK oraz środowiskami lokalnymi, podjęły decyzję o realizacji działań, które pozwolą placówce zachować status miejsca ogniskującego życie kulturalne społeczności lokalnej. Aby utrzymać sprawne działanie Wiejskiego Domu Kultury w Czyżowicach, podjęto decyzję o przeprowadzeniu najpilniejszych prac remontowo-modernizacyjnych oraz postanowiono placówkę doposażyć w niezbędne sprzęty oraz wysokiej jakości aparaturę nagłaśniającą. W ramach projektu przewidziano następujące działania:

Tablica 5.1: Zakres projektu

| Lp. | Charakterystyka działania                 |
|-----|---|
| 1   | Remont dachu z malowaniem sali            |
| 2   | Wymiana okien i roboty towarzyszące       |
| 3   | Renowacja parkietu                        |
| 4   | Zakup kotary wraz z mechanizmem zasuwanym |
| 5   | Zakup krzeseł (200 szt.)                  |
| 6   | Zakup aparatury nagłaśniającej            |

#### 5.0.2.1 Remont dachu z malowaniem sali

Kluczowym elementem planowanego projektu jest remont dachu. Wymiana istniejącego pokrycia dachowego, jest niezbędna ze względu na pogarszający się stopniowo stan techniczny dachu — szczególnie problem stanowią liczne, nasilające się, przecieki. Przewidywany zakres prac związanych z remontem dachu obejmuje następujące działania:

- rozbiórka istniejącego pokrycia z blachy trapezowej,
- demontaż rynien i rur spustowych oraz obróbek blacharskich,
- montaż folii dachowej, montaż łat drewnianych i kontłat,
- rozbiórka kominów ponad połacią dachową i wykonanie nowych z cegły klinkierowej,
- montaż wyłazów dachowych,
- ułożenie blacho-dachówki,
- montaż śniegołazów i ław kominiarskich,
- montaż rynien i rur spustowych,
- demontaż i ponowny montaż przewodów poziomych odgromowych,
- malowanie sali.

#### 5.0.2.2 Wymiana okien i roboty towarzyszące

W ramach projektu wymieniona zostanie także część stolarki okiennej w sali głównej WDK. Okna zostaną wymienione ze względu na ich zły stan techniczny oraz słabą szczelność, co przekłada się na obniżenie komfortu osób uczestniczących w zajęciach i imprezach organizowanych w WDK oraz ma wpływ na podwyższenie kosztów utrzymania placówki (rosnące koszty ogrzewania). Projekt przewiduje wymianę pięciu okien w sali głównej Domu Kultury — zakupione zostaną okna o wymiarach:

- 2,50 x 1,80 cm — 3 szt.,
- 2,50 x 2,20 cm — 2 szt.,
- 2,50 x 1,65 cm — 1 szt.

Niezbędne prace związane z tym zadaniem obejmą:

- 
- demontaż istniejącej stolarki,
  - demontaż podokienników wewnętrznych i zewnętrznych,
  - częściowe zamurowanie ościeży,
  - montaż nowych okien,
  - przymurowanie ościeży.

#### **5.0.2.3 Renowacja parkietu**

W związku z planowanym projektem kompleksowego remontu Wiejskiego Domu Kultury w Czyżowicach przeprowadzona zostanie także renowacja parkietu w sali głównej. W chwili obecnej, parkiet w Domu Kultury znajduje się w stanie wymagającym natychmiastowej renowacji bądź wymiany. W ramach tego zadania przeprowadzone zostaną następujące prace:

- cyklinowanie parkietu,
- malowanie powierzchni.

Docelowo, renowacji poddana zostanie powierzchnia  $212,03m^2$ .

#### **5.0.2.4 Zakup kotary**

Jednym z zadań projektowych będzie zakup kotary — inwestycja ta jest konieczna aby umożliwić odpowiednią oprawę licznych imprez o charakterze kulturalnym oraz występów, które organizowane są w Wiejskim Domu Kultury w Czyżowicach. Ze względu to, iż scena w Domu Kultury ma kształt trapezu, zaś po obu stronach sceny jest stosunkowo mało miejsca, konieczny jest montaż kurtyny podnoszonej do góry. Kurtyna będzie wyposażona w automatyczny mechanizm podnoszący.

#### **5.0.2.5 Zakup krzeseł**

Ze względu na znaczną ilość wydarzeń kulturalnych oraz imprez okolicznościowych organizowanych w Domu Kultury, podjęto decyzję o zakupie 200 krzeseł tapicerowanych. Ze względu na ograniczone możliwości przechowywania krzeseł, istotne jest aby zakupione krzesła mogły być sztaplowane w stosach. Zakupione zostaną krzesła o następujących wymiarach:

- szerokość siedziska: 41 lub 47,5 cm,
- głębokość siedziska: 42 lub 41,5 cm.

#### **5.0.2.6 Zakup aparatury nagłaśniającej**

Bardzo istotnym komponentem projektu będzie zakup aparatury nagłaśniającej wysokiej jakości. Aparatura stosowana w chwili obecnej nie gwarantuje wystarczająco dobrej jakości dźwięku, co w znacznym stopniu utrudnia organizację wydarzeń muzycznych. W związku z projektem zakupiony zostanie zestaw nagłaśniający o parametrach odpowiadających potrzebom Domu Kultury. W skład zestawu wejdą:

- power mikser PM-12 (1 szt.),

- 
- kolumna głośnikowa aktywna M-112-300 (1 szt.),
  - kolumny głośnikowe KS-400/4 (2 szt.),
  - mikrofony MPSw (4 szt.),
  - zestaw bezprzewodowy MIPRO MR-801 (2 szt.),
  - statyw estradowy (6 szt.),
  - przewody głośnikowe,
  - kable mikrofonowe,
  - wtyki, statywy, gniazda oraz uchwyty w niezbędnej ilości.

# Spis tablic

|     |   |    |
|-----|---|----|
| 2.1 | Ludność Gminy Gorzyce . . . . .           | 9  |
| 2.2 | Liczba urodzeń w Gminie Gorzyce . . . . . | 10 |
| 2.3 | Liczba zgonów . . . . .                   | 10 |
| 4.1 | Projekty kluczowe . . . . .               | 31 |
| 5.1 | Zakres projektu . . . . .                 | 35 |



# Spis rysunków

|      |   |    |
|------|---|----|
| 2.1  | Kościół p.w. Chrystusa Króla . . . . .          | 8  |
| 2.2  | Populacja Czyżowic . . . . .                    | 9  |
| 2.3  | Przyrost liczby urodzeń w Czyżowicach . . . . . | 10 |
| 2.4  | Czyżowice — przyrost naturalny . . . . .        | 11 |
| 2.5  | Plan Gminy Gorzyce . . . . .                    | 12 |
| 2.6  | Mapa sołectwa . . . . .                         | 13 |
| 2.7  | Strefa aktywności gospodarczej . . . . .        | 14 |
| 2.8  | Krzyż przydrożny na ulicy wiejskiej . . . . .   | 16 |
| 2.9  | Kapliczka na Pendzichu . . . . .                | 17 |
| 2.10 | Głaz narzutowy . . . . .                        | 17 |
| 2.11 | Szwajcaria Czyżowicka . . . . .                 | 18 |
| 2.12 | Szlak rowerowy . . . . .                        | 19 |
| 2.13 | Przedszkole publiczne . . . . .                 | 20 |
| 2.14 | Budynki szkoły . . . . .                        | 21 |
| 2.15 | Wiejski Dom Kultury w Czyżowicach . . . . .     | 22 |
| 2.16 | Występy chóru „Moniuszko“ . . . . .             | 23 |
| 2.17 | Rozgrywki LKS „Naprzód Czyżowice“ . . . . .     | 25 |

PRZEWODNICZĄCY  
R A D Y G M I N Y  
*[Signature]*  
mgr inż. Czesław Zychma

# Bibliografia

- [1] *Strategia Rozwoju Gminy Gorzyce do roku 2015*, Gorzyce, 2003.
- [2] *Plan Rozwoju Lokalnego Gminy Gorzyce*, Gorzyce, 2004.
- [3] *Program Rozwoju Turystyki Gminy Gorzyce*, Gorzyce, 2003.
- [4] *Studium uwarunkowań i kierunków zagospodarowania przestrzennego Gminy Gorzyce*, Gorzyce, 2004.
- [5] *Program Rozwoju Obszarów Wiejskich na lata 2007–2013*,
- [6] *Dzieje i prądy Czyżowic*, Piotr Pawlica, Miesięcznik „U Nas“, nr 5, 1993,
- [7] *Kosztorys Inwestorski*, Wiktor Kiermaszek, Wodzisław Śląski, 2007,
- [8] *Dokumentacja projektowa — WDK Czyżowice*, 2007,
- [9] [www.czyzowice.net](http://www.czyzowice.net)
- [10] [www.czyzowice.wb.pl](http://www.czyzowice.wb.pl)
- [11] [www.gorzyce.pl](http://www.gorzyce.pl)
- [12] *Skarby przyrody pogranicza*, Grzegorz Chlebik, Zdenek Polasek, Urząd Gminy Gorzyce, Gorzyce, 2005,
- [13] *Gorzyce i Dolna Lutynia*, Daniel Jakubczyk, Urząd Gminy Gorzyce, Gorzyce, 2007,
- [14] *Materiały i dane udostępniane przez Główny Urząd Statystyczny w Katowicach*.